

# КОММУНАР

Пятидневная газета  
Куйтунского Райкома ВКП(б)  
Райисполкома и Райсовпрофа  
Издание газ. «Коммунар»

Адрес редакции:  
село Куйтун, улица  
Красный Октябрь № 15

Подписная цена  
18 коп. в месяц.

— № 50 —  
Понедельник 20 октября

## На уроках ударной уборки УРОЖАЯ ускорим темпы обмолота и сдачи хлеба на элеватор

С 20-го октября по 25-е октября выполним 60 процентов годового плана хлебозаготовок!

Ввлечь всю широкую общественность на выполнение хлебозаготовок и др. хозяйственных кампаний на селе

20 октября по 25-е район объявляется на ударном положении также, как и в хлебоуборочную кампанию. В первый день ударника нужно выбросить на элеватор хлеба столько, что бы выполнить план сдачи товарного хлеба на 20-е и в следующие ударные дни, нужно обеспечить 60 процентов годового плана.

Весь деревенский актив должен мобилироваться на эту работу, усилить работу комиссии содействия хлебоготовкам. Провести массовую проверку работы всех хлебоготовительных организаций, начиная от села. Твердые задания по сдаче государству хлеба в кратчайший срок и полностью всех товарных излишков, предъявленные к кулацко-зажиточными хозяйствами, должны быть выполнены без замедления.

Колхозы должны точно выполнять свое обязательство перед государством по хлебоготовкам и служить примером. Государство оказывает колхозам широкую помощь. Государство вправе требовать от них своевременного и полного выполнения всех государственных заданий.

Колхозники и единоличники должны помнить, как организованно и сплоченно убрали несколько дней тому назад урожай. Вот эти образцы ударной работы вы должны целиком и полностью перенести на обмолот и непрерывный поток овсехлебных обовов на элеватор.

Профсоюз, комсомол и зерносовхоз посылают лучших ответ-работников на выполнение хлебозаготовительной кампании. Нужно помнить, что кампания хлебозаготовок не должна ослабить других хозяйственных кампаний на селе. Сбор сельхозналога, платежей по страхованию, сельхоскредиту, самообложению, сбор паев и вкладов по кооперации и колхозам, подписка на заем, эти кампании должны проводиться не ослабно.

Президиум ВЦИК напоминает, что успешное выполнение хлебозаготовительной кампании может быть обеспечено лишь при условии вовлечения широкой общественности, в первую очередь колхозников, бедноты и батрачества. Надо усилить работу групп бедноты, бедняцких собраний, женских-делегатских собраний. Надо ставить вопросы борьбы за выполнение хлебозаготовительных планов, против кулаков и вредителей.

При тесной связи колхозников с единоличниками разрешили весенний сев, уборку урожая—разрешим и хлебоготовки.

Выполним к 25-му Октября 60 процентов годового плана хлебозаготовок.

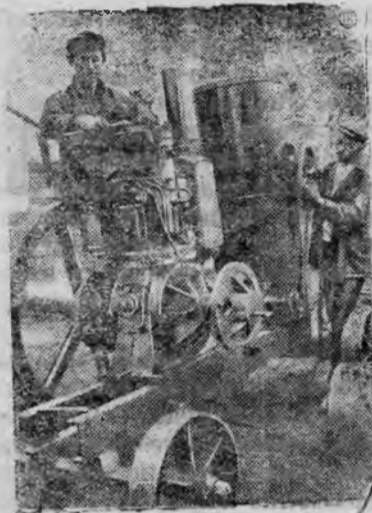
### Сельсоветы все еще не видят во всеобщее задачу 1-й очереди

Темпы введения всеобщего обучения в нашем районе крайне недостаточные. Не смотря на ряд решений районных организаций, сельские не приняли должных мер к выполнению постановления правительства о ВНО.

Ряд сельсоветов до сего времени не обеспечили школы помещениям, нужным инвентарем и требуемым ремонтом. Н.Кадинский сельсовет до сего времени не может достроить школу, хотя весь материал есть.

Уянский сельсовет только сейчас приступил к ремонту школы

О снабжении школ дровами пока ни кто не думает, а скоро снег и не своевременная доставка



С.-хозартель «Подарок Октябрю» на деньги, вырученные за проданный государству хлеб, приобрели новый двигатель.

### Рапорт с.-х. артели имени «Калинина» (Б.-Кашел. с.-с.)

Все кулацкие вылазки мы шпильем и будем шпильить. Практически на деле, выполняя наш производственный план. 2 октября нами сжат и убран весь урожай. 37 га посеяли озимового. 64 га приготовили 2-х рядных паров. 7 га вспахали зяби и выполнили августовско-сентябрьский план хлебозаготовок на 100 процентов.

В настоящее время приступили к молотбе и выполнению годового плана хлебозаготовок.

### Соревнуясь сообщайте редакции «Коммунар» о результатах.

Редакции газеты: «В.-С. Правда», «Сов. Сибирь», «Экономическая Жизнь» и другие заключили социалистический договор на досрочное выполнение хлебозаготовок. Подписанный договор наложил величайшую политическую ответственность на печать.

Колхозники и единоличники Куйтунского района при заключении социалистических договоров должны подвергать освещению на страницах «Коммунара», так как районную печать объявляет Краевой контрольный штаб «В.-С. Правда» информировать о соревнующихся и представлять кандидатур в премирование.

Каждый из соревнующихся может включиться в проводимый конкурс на получение права первенства и соответствующей премии, если заявит об этом до 1-го ноября—текущего года и если выполнит и перевыполнит свой производственный план.

Включайтесь в конкурс! Сообщайте о выполнении производственного плана!

Срок подачи сведений 25 октября—кто первый имеет право получить премию за быстроту и энергию в работе спешите получить.

### В А.-Н. Заводском сельсовете приняли самообложение на постройку М. Т. С.

На постройку машинно-тракторной станции по проведению дополнительного самообложения на проводимом собрании бедноты А.-Н. Завода 12 октября единодушно встречено решение пленума сельсовета и сама беднота совместно с активом села постановила единогласно принять 100 проц. самообложения для середняков и бедняков и 150 проц. для кулацко-зажиточной части села.

Все служащие села А.-Н. Завода поддержали решение бедно-

ты и как один подписались вне-сти на МТС в размере 5 руб. из месячного заработка.

Беднота совместно с активом села, после решения повела работу рав'ясняя преимущества МТС.

До проведения общего собрания на постройку МТС уже поступило 100 рублей.

14-го октября собрание единогласно приняло, решение пленума сельсовета и собрание бедноты.

### Все лишние средства сдадим в сберкассу до востребования

Колхозцентр СССР и РСФСР постановил обязать правления колхозов выполнять указания Колхозцентра и Наркомфина о том, чтобы все наличные средства колхозов находились в кредитных товариществах или сберкассах. В колхозах могут оставаться только небольшие авансы на ежедневные текущие расходы. Они должны находиться у кассира или председателя правления колхоза.

Если для покрытия платежей или для вложения в неделимый и общественный фонды колхоза выделена часть урожая или другие продукты, подлежащие продаже, правление колхоза обязано немедленно продать эту часть продуктов государственным заготовителям, а вырученные деньги внести в кредитное товарищество или сберкассу на текущий счет колхоза до его востребования.

Страховые взносы должны быть уплачены колхозами полностью не позднее 1 ноября. Правление колхоза отвечает за своевременную и полную регистрацию в РИК'е имущества колхоза подлежащего обязательному страхованию.

Вся просроченная задолженность колхозов кредитным товариществам, госорганам, совхозам и кооперации должна быть по-

крыта немедленно. Отсроченные платежи должны быть внесены в установленный срок. Суммы, удержанные с членов и погашенные их задолженности, должны быть внесены в кредитные товарищества не позднее 5 дней. На уплату долгов за с.-х. машины, производителей и скот для стада и по хозяйственному строительству, колхозы могут обращать до 50 проц. отчисления в неделимый фонд. Остальные платежи должны погашаться за счет дополнительных отчислений от валового дохода колхоза. Не меньше 50 проц. отчислений в неделимый фонд должны идти на расширение производства.

Колхозы должны ускорить продажу государству с.-х. продуктов основных и второстепенных культур, хозяйственных отходов, ненужных в своем хозяйстве и вырученные средства, за покрытием текущих хозяйственных расходов, тоже держать на текущем счету.

Колхозцентр предлагает всем колхозам и колхозникам проявить полную организованность и дисциплину в деле мобилизации средств на социалистическое строительство. Колхозы должны стремиться при наличии хозяйственной возможности, погашать свои долги досрочно.

### Хлебная эстафета ослабла

Хлебная эстафета комсомольской организации зашла в глубокий тупик отстающих. Вместо годового контрольного задания (40 процентов) по хлебоготовкам, выполнено только 4 процента, по сбору государственных обязательств 7 проц., по коллективизации ровно ничего не сделано.

Комсомольцам не к лицу тащиться в хвосте, нужно сейчас же наверстать упущенное.—С 20 октября по 1 ноября—в эту ударную декаду во чтобы то ни стало добиться 100 процентов выполнения хлебозаготовок и других хозяйственных задач увязывая их выполнение с организацией прилива в колхозы.

От'езжающие 17 комсомольцев должны помнить, что вы не толь-

ко будете проверять работу, но и выполнять. Вы должны стать во главе широкой беспартийной молодежи и вместе с ними крепче натиск на кулака, на кулацкого агента—правого оппортиста.

Дядя Апанас



На боку лежа задания не выполнишь

# Выполним пятилетку в 4 года—укредим

## В странах где иго капитала, с каждым днем нарастает революционное движение

### Райсофпроф распространил свое руководство в районе

В настоящее время, когда повсюду идет соревнование. Профсоюзы перестраивают свою работу на новые методы и формы работы.

Куйтунский райоофпроф тоже должен взять на себя активную роль в деле строительства и преобразования сельского хозяйства, тогда как он не ведет никакой работы по периферии.

Возьмем Уян где нет ни какого профруководителя на весь подрайон.

Был уполномоченный месяца 2 тому назад, он уехал, там тоже и валяются все дела и книги в пыли по шкафам и окнам в конторе кооперации.

А членские взносы члены союза и не знают кому платить. Работы никакой нет. (Члены союза безработные, а не члены и имеющие свое хозяйство служат) конфликтная комиссия заявляя чтоб разобраться в 24 часа, она их держит 2 недели.

Так союз продолжает почивать на лаврах. Член профсоюза

**ПОЛЬША** Потрясена жестким хозяйственным кризисом. Остановились крупнейшие текстильные фабрики. Добыча угля, по сравнению с прошлым годом сократилась на одну треть. Производство железа уменьшилось тоже на одну треть.

Зарплата в городах сокращена на 30—40 процентов. Половина городского пролетариата—безработные. В городе и деревне растет волна революционного возмущения. На революционные выступления трудящихся массе буржуазия отвечает усилением террора (жесточких расправ).

В ИТАЛИИ, в районе Альбано пронеслась сильная буря с градом. Стихийное бедствие разорило многих кр-и виноделов. Бедняки виноделы обратились к Итальянскому правительству с просьбой о помощи. Вместо ответа правительство потребовало от них уплаты налогов в срок.

В БОЛГАРИИ, низкие цены на продукты сельского хозяйства в конце разоряют болгарское тру-

дящиеся крестьянство. В городе Карнобате середняк пытался продать свой ячмень хотя-бы по себестоимости. Он простоял на базаре до вечера, но покупателя не нашел. Тяжелое положение все более спланивает трудовое крестьянство в его борьбе против правительства, помещиков и банкиров.

**РУМЫНСКАЯ ДЕРЕВНЯ** нищает с каждым днем. Цены на зерно настолько упали, что крестьяне не могут приобрести нужных им продуктов и промышленных товаров. Так, за пуд кукурузы дают 5 коробок спичек или 4 куса сахара. За самую плохую одежду, приходится отдавать целый вагон пшеницы. Фашистское правительство ничем не помогает трудовому населению деревни, а наоборот усиливает зверские расправы.

В КИТАЕ большие кровавые сражения у берегов большой китайской реки Янцзы. Бой идет между красными войсками китайских коммунистов и армией генеральского нанкинского прави-

тельства Среднего Китая.

Сейчас в Китае нет ни одной области, где бы не было вооруженных коммунистических отрядов. Во многих крестьянских уездах на юге Китая уже около года установлена советская власть. В большой области Цзянси в 43 уездах (из 59) власть находится в руках восставших крестьян, ими руководят рабочие и коммунисты. Китайские белые генералы и их наемные войска не могут задушить советов в этих уездах. На оборот, красные войска отсюда развертывают наступление.

Река Янцзы, где идет бой— важная фронтальная линия как для китайских коммунистов, так и для белых генералов Китая. По реке Янцзы идет почти вся торговля Китая—чаем, рисом, промышленными товарами. На берегах Янцзы находится много предприятий и торговых складов иностранных капиталистов. На этой реке расположены крупнейшие промышленные районы Китая—Шанхай и Ханькоу. Там же расположены главнейшие города Китая и его теперешняя белая столица Нанкин.

Красным войскам сочувствует и помогает население китайских деревень и городов. Но красные войска плохо вооружены, в их руках нет еще крупных складов оружия и военных заводов. А за спиной у белых китайских генералов стоят такие державы, как Англия, Америка, Япония. Они снабжают их деньгами оружием и авиопланами. По реке Янцзы плавает 50 военных кораблей этих империалистических держав. Они поддерживают своим орудиным огнем войска китайских белых генералов.

Борьба идет не на живот, а на смерть. Империалисты помогают нанкинскому правительству, так же как у нас они помогали Колчаку и Деникину. Они хотят веселицами и кровавыми казнями усмирить оражающихся за советскую власть рабочих и крестьян Китая. Еще много крестьян, рабочих и коммунистов повесят и обезглавят палачи китайского трудового народа. Но им не обезглавить и непобороть китайской революции. Генералы Китая вместе с империалистами будут в конечном счете разбиты и выгнаны из советского Китая, как были выгнаны Колчак и Деникин из Советской России.

### ШЕСТАЯ БЕСЕДА С АГРАНОМ

## XVI с'езд ВКП (б) указал на необходимость развертывания животноводства—утепляйте скотные дворы, обеспечивайте скота надлежащим уходом

За эти несколько месяцев, после решений XVI с'езда, развернулось строительство около 300 совхозов—скотовода, свиновода, овцевода и масляного треста. К 4 млн. га земель, перешедших от старых совхозов прирезывается больше 20 млн. га новых земель. Стадо скотовода доводится почти до 600 тыс. голов, овцевода до 2600 тыс. голов и свиновода до 85 тыс. В некоторых районах создаются мощные животноводческие комбинаты с механическим оборудованием, насчитывающие десятки тысяч голов скота.

Сделать легкие крыши из дранья или соломы от дождя и снегового заноса.

Упорядочить хранение грубых кормов (стога зароды) застраховать от несчастных случаев.

Подготовить стадо к зимовке. Для этого окол разбить на возрастные и половые группы, а молочный скот по продуктивности: примерно осуществляя эту работу таким образом: весь молодняк до 1 года в одну группу от 1 года до 2-х лет в самостоятельную группу с выделением самцов—производителей свыше 2-х лет.

Молочный скот на 2 группы с удоем до 10 ф. в одну и свыше в другую группу—допускается и более 2-х групп. Такое деление скота упрощает уход, кормление, контроль за работой, кормами полностью обеспечивает социалистическое соревнование и в целом обеспечивает доходность животноводства.

Утеплить скотный двор, значит с экономить два воза сена за зиму на голову скота.

В основном утепление скотного двора заключается не в одной экономии кормов, а обуславливает гигиенические условия содержания скота, и предупреждает болезни путем изоляции больных животных.

Наиболее удобными и желательными расположением скота признано двухрядное—коровы стоят головами к стене—получается один навозный проход по середине и два кормовых по стенам.

Утепление существующих хлевов должно обеспечить скот теплом, светом и надлежащим устройством вентиляции (не путем оставления щелей в стене или дверях), а путем устройства вытяжных труб. Утепление и внутреннее оборудование хлева не требует больших затрат и вполне выполнимо силами и средствами даже хоз-ва единоличника.

Коровник: общая емкость 20 кубометр. на одну голову повышение от 2-х до 3-х метров длина стойла от навозного прохода до передней стенки кормушки от 1,5 до 1,6 метра, ширина от 1,10 до 1'20 метра, окно делается влежащем положении на высоте 1,2 метра от пола, длина 1,1 метра, высота 12 вершков. Ширина кормового прохода 1,5 метра, ширина навозного прохода 1,5 метра.

Для телятника расчет 1,60 кв. метра на 1 голову вентиляционная труба 1 на 15 голов 8x12 вершков, дверей 1 на 25 голов—ширина 1,5 метра, для отела 5 проц. от дойных коров, площадь на 1 голову 2,5x3 кв. метра. Изолятор для больных 7 проц. от наличия коров в стаде.

Конюшня: высота стен не менее 2,5 метра размер стойла: длина 2,85 до 3,5 метров, ширина 1,50 до 1,8 метра.

Для жеребят 4,5 кв. метра. Стоило для выжеребки длина 3,5x3,5 кв. м. Дверей 1 на 20 лошадей—ширина от 1,20 до 2,20 м. высота до 2,30 метра. Для сбрун—помещение 0,3 кв. метра на голову.

Свинарник высота стен от 2 до 2,5 метр. станок на 1 матку с 10 поросятами 5,10 кв. метра на 1 голову взрослою 2x2 метра.

Овчарник расчет на 1 голову 0,8 кв. метра, высота отен 2 до 3 метров, двери одна на 200 голов при высоте до 2 метров и ширина 3 метра.

Не отрывным звеном в мероприятиях по животноводству является уход за животным и кормление его по нормам. Кормление по нормам основано на точном учете расходуемых кормов и получаемой продукции. Результаты учета должны выражаться не в том, что одна корова дала молока больше или меньше другой, а в том, как корова оплатила скормленный корм. В состав суточной дачи должны входить

грубые норма (сено, солома, колос. мякина), сильные норма (мука, отрубы, жмых), и сочные норма (силос, картофель, турпепс). В данном случае грубые норма вводятся как поддерживающий корм, живая животного; сильные норма, как образовательно продукция: молока, мяса и сочные норма, как молоковозные.

Расчет при составлении дачи берется—поддерживающим корм 1 фунт на 1 пуд живого веса животного; продуктивный корм—составляется из одних oilyных и сочных кормов из расчета 1 килограмм корма на каждые—получаемые 3 килограмма молока.

Мероприятия на селе и в колхозе должны проводиться при участии всей общественности единоличного и колхозного сектора. Полученный на местах план по животноводству должен сейчас обеспечить стопроцентное задание мероприятий. Вперед в крупному коллективному животноводству.

Нивовой руководящий состав колхозов и производственные совещания должны учесть уроки минувшей зимы и быть ответственным за судьбу животноводства на предстоящую зиму.

Бархатов

### Объявление

Всем профуполномоченным и сельработникам СХЛР (Куйтунского района)

25-го октября сего года в 9 часов утра назначается внеочередная конференция членов союза СХЛР в помещении НАРДОМА.

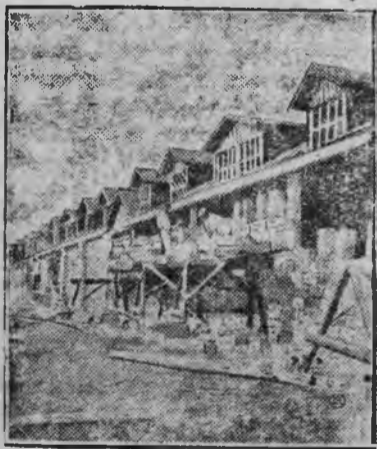
### ПОВЕСТКА ДНЯ:

- 1) Задачи профсоюзов в хозяйствен. политических кампаниях
- 2) Отчет райоргбюро союза СХЛР.
- 3) Выбора на Краевую конференцию.
- 4) Разное.

Норма представительства на райконференцию один человек 20-ти членов союза. Ответственность за проведение возлагается профуполномоченных СХЛР. Проезд и питание за счет союза СХЛР (членам союза находящимся в с.-хозартелях или коммунах проезд за счет их ховорганов).

Предрайорг бюро СХЛР Куйтунского района Яковенко

Тираж 2000 экзempl.



Постройка коровников

Очередная задача осеннего периода вслед за окончанием полевых работ перед колхозом и одиночкой—хозяйном—поставить весь скот на зиму в утепленный двор, обеспечить его надлежащим уходом.

Конкретными мероприятиями будет учет кормового баланса грубых кормов на зиму. Одновременно с учетом кормов надлежит обочить закладку силоса к 15 октября, используя для этого остатки огородных растений.

Проследить состояние заложеного силоса (осевшую яму и образовавшиеся на насыпи щели засыпать землей и утрамбовать).