

1 февраля 1940 г.

ЧЕТВЕРГ

№ 11 (876)

Год издания 10 й

Пролетарии всех стран, соединитесь!

КОММУНАР

ОРГАН КУЙТУНСКОГО РАЙКОМА ВКП(б) и РАЙОННОГО СОВЕТА ДЕПУТАТОВ ТРУДЯЩИХСЯ ИРКУТСКОЙ ОБЛАСТИ.

Выходит 10 раз в месяц
Цена отд. номера 8 копеек.

Перед Всесоюзной сельскохозяйственной выставкой 1940 года

Всесоюзная сельскохозяйственная выставка 1939 года наглядно показала, каких огромных успехов достигло социалистическое земледелие за годы сталинских пятилеток.

Три с половиной миллиона человек посетили выставку. Все они познакомились с лучшими достижениями колхозов, совхозов, МТС, передовиков сельского хозяйства. Опыт участников выставки, их методы работы внедряются сейчас в колхозное производство, помогают колхозникам в их борьбе за сталинские урожаи.

Как известно, в 1940 году выставка продолжит свою работу.

В прошлом году во всесоюзном смотре участвовали свыше 15 тысяч колхозов и больше 155 тысяч передовиков сельского хозяйства. В 1940 году число участников выставки значительно возрастет. Порукой этому служат новые успехи стахановцев сельского хозяйства, подъем творческой инициативы людей колхозной деревни.

Нет почти ни одного края, ни одной области, где число кандидатов на участие в выставке не возросло бы по сравнению с прошлым годом в два-три раза. Ленинградская область, например, в прошлом году представила на выставку 3.427 кандидатов, а в этом году эта цифра доходит до 9 тысяч. От колхозов Московской области сейчас получено уже около 10 тысяч заявлений — в два раза больше чем в прошлом году.

Кто будет участвовать в выставке в 1940 году? В число участников всесоюзного смотра войдут колхозы, совхозы, МТС и другие хозяйства и учреждения, которые в течение трех лет (1937, 1938 и 1939) достигли показателей, установленных для участников выставки. Организаторам и передовикам сельского хозяйства будет предоставлено право участия в выставке в зависимости от результатов их работы за два года (1938 и 1939).

Полгода прошло с тех пор, как партия и правительство вынесли постановление „О мероприятиях по развитию общественного животноводства в колхозах“. За это время колхозные животноводы достигли значительных успехов: многие колхозы обзавелись фермами, увеличили поголовье скота и т. д.

Эти успехи должны найти свое отражение на выставке в 1940 году. Поэтому Главный выставочный комитет установил сейчас дополнительные условия для животноводческих хозяйств — участников выставки. Почетное право участия во всесоюзном смотре получат те колхозные фермы, которые не только добьются показателей, установленных для участников выставки (высокие удои, настрига шерсти и т. д.), но и укомплектуют свои фермы так, как этого требует постановление СНК СССР и ЦК ВКП(б).

В отличие от прошлого года в выставке по разделу животноводства смогут участвовать не только колхозные фермы, но и сами колхозы. Это право будет предоставлено передовым колхозам, показывающим образцы большевистской борьбы за развитие общественного животноводства. В это число войдут колхозы, которые организовали новые животноводческие фермы, увеличили поголовье скота и т. д.

Открывая Всесоюзную сельскохозяйственную выставку 1939 года, глава советского правительства товарищ Молотов сказал:

„Пожелаем же, чтобы как можно шире развернулось социалистическое соревнование между республиками, краями, областями и районами, между колхозами, МТС и совхозами за завоевание права на участие в Сельскохозяйственной Выставке не только в этом, но и в 1940 году!“

Слова тов. Молотова претворяются в жизнь. Со всех концов страны идут вести о том, что колхозы с большим подъемом готовятся к выставке, что соревнование на право участия во всесоюзном смотре разгорается все сильнее.

Бороться за почетное звание участника выставки — это значит образцово подготовиться к весне. Как ремонтируются тракторы и машины, как подготовлены удобрения, семена, — вот что будет учитываться при предоставлении колхозам этого почетного звания.

Выставку 1939 года по праву называли смотрам побед колхозного строя. Выставка 1940 года, несомненно, еще ярче, еще красочней отразит эти замечательные победы, расскажет о чудесных достижениях новых героев и героинь колхозного труда.

Присвоение звания Героя Советского Союза

За образцовое выполнение боевых заданий командования на фронте борьбы с финской белогвардейщиной и проявленные при этом отвагу и героизм указом Президиума Верховного Совета СССР от 26 января с. г. звания Героя Советского Союза со вручением ордена Ленина и медали «Золотая звезда» присвоено:

Батальонному комиссару Балазанову Дмитрию Александровичу, красноармейцу Койда Апателию Григорьевичу, политруку Алареву Кесарю Федоровичу, младшему командиру Васильеву Александру Маваровичу, младшему политруку Манакину Михаилу Григорьевичу, лейтенанту Михалешину Петру Тихоновичу и красноармейцу Русину Никите Ивановичу.

(ТАСС).

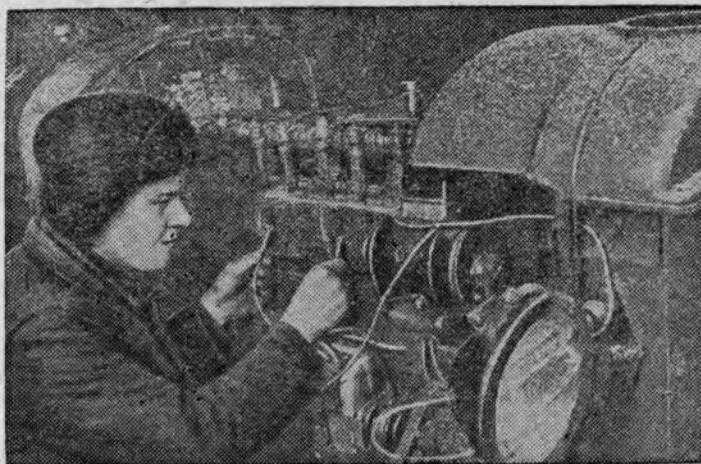
Областное совещание рабселькоров

В обкоме партии решено созвать 17 февраля областное совещание рабселькоров с участием 300 человек.

Основными вопросами совещания будут задачи большевистской печати в подготовке к весеннему севу, о проведении всех сельхозработ в этом году. Особо ставится вопрос действительности газетных заметок, рабселькорских сигналов, писем. С отчетом выступят редактор областной газеты «Вост. Сиб. правда», а так же областной прокурор.

(ИРТАСС).

Солнечногорская МТС — передовая в Московской области — заканчивает ремонт тракторов.



На снимке: Стахановец тракторист-комсомолец Ф. Н. Рыжков проверяет работу магнето.

Фото В. Горбунова.

Фото-Клише ТАСС.

НОВОЕ ЕФРЕМОВСКОЕ ЗВЕНО В КОЛХОЗЕ „ГODOVЩИНА ОКТЯБРЯ“

В третьей бригаде колхоза «Годовщина Октября» организовалось ефремовское звено. В это звено вошло 9 колхозников: Федотов А. Я., Кудачков А. Л., Неудачин Г. М., Юшвина Е. П., Федисова У. П., Удольцова А. Р., Татаришкова В. Т., Балларяко А. К. и Фиошвина А. А. Звеньевым избран Андрей Яковлевич Федотов.

На днях правление колхоза утвердило состав звена, отведя 63 гектара земли под посевы, а так

же выделен инвентарь. На производственном совещании звено, обсудив обращение сталинградцев, включилось в социалистическое соревнование за получение стопудового урожая. Звеньевой т. П. Яковенко на этом совещании поделился с членами звена Федотова опытом работы по проведению агромероприятий.

В новом звене развернулась работа по подготовке к весеннему севу и получению ефремовского урожая.

Г. Петрушин.

По Советскому Союзу

В доме — музей М. В. Фрунзе

В центре города Фрунзе сохранились два маленьких приземистых домика, типичных для старого Пишпека. В одном из них некогда помещались амбулатория и аптека, второй домик построен в 1889 году фельдшером Василием Михайловичем Фрунзе. Здесь в 1885 году родился выдающийся революционер Михаил Васильевич Фрунзе.

Сейчас в этих домиках помещается музей революции имени Фрунзе. Трудящиеся Киргизии бережно хранят память о славном большевике, гениальном полководце Красной Армии. Музей ежедневно посещают 500—600 человек.

2 февраля исполняется 55 лет со дня рождения Фрунзе. К этой дате музей полностью воспроизвел обстановку, в которой родился и жил до 10-летнего возраста Михаил Васильевич.

В октябре этого года к 15-летию со дня смерти Михаила Васильевича будет издана книга о его жизни и деятельности.

Авиация на крайнем севере

На крайнем Севере авиация прочно вошла в быт трудящихся. Из Анадыря самолеты совершают регулярные рейсы в Певек, на побережье Чаунской губы, в Уэллен, бухту Амбарчик и другие отдаленные пункты. Протяженность некоторых линий превышает 1500 километров. В этом году на Чукотке перевезено на самолетах 1520 пассажиров.



Один из организаторов и руководителей Красной Армии — М. В. Фрунзе (родился 2 февраля 1885 г., умер 31 октября 1925 г.).

Фотоснимок 1925 г.

100 тысяч радиоприемников

Промысловая кооперация выпустила в прошлом году около 60 тысяч радиоприемников «РПК-9». В этом году завод выпустит около 100 тысяч радиоприемников.

Минеральные удобрения к сезону

Химическая промышленность Союза значительно расширяет в этом году производство минеральных удобрений. Социалистическое земледелие должно получить одного только суперфосфата свыше 1.800.000 тонн — на 200.000 тонн больше чем в прошлом году. Колхозным полям дается на полтора-два тысячи тонн больше калийных солей, вдвое увеличивается выпуск преципитата (концентрированные удобрения). Выпускаются новые препараты для борьбы с болезнями и вредителями сельскохозяйственных культур. Началось производство «сольбара». Этот препарат очень эффективен в борьбе с вредителями хлопка, огородных и плодовых культур. Впервые выпускается гусеничный клей для борьбы с вредителями виноградников, тутовых и плодовых деревьев.

На каждую ткачиху приходится по 11 станков

Задание пятилетки по росту производительности труда ткачих новой Ивановской мануфактуры выполнили за 2 года. В пятилетнем плане предусматривалось увеличение производительности труда на 20 процентов. В прошлом году фабрика закончила производственную программу на месяц раньше срока. Годовые нормы выполнили все ткачихи. Большую роль в поднятии производительности труда сыграло движение многостаночников. На каждую ткачиху здесь приходится в среднем почти по 11 станков.

Основы ефремовской агротехники и принципы организации постоянных и ефремовских звеньев

(Продолжение. Начало см. в № 10).

Узкорядные и шахматные варианты посевов применяются на лучших по качеству почвах, ибо нужно всякий раз помнить, что, посеяв определенное количество зерен, их необходимо и прокормить. Одно увеличение количества зерен, без применения соответствующего комплекса агротехники, не повысит в должной степени урожай, а может даже его снизить.

После учета конкретных условий и установления количества высеваемых зерен на один квадратный метр и на гектар, определяется весовая норма высева путем деления числа зерен, высеваемых на гектар, на количество зерен в килограмме. Следует заметить, что число зерен в килограмме для легкости подсчитывается не во всем килограмме, а в его пятой части (в 200 грамах). Расчет при установлении нормы высева на га применяется следующий. При норме высева 500 зерен на 1 кв. метр, или 5.000.000 зерен на га, и площади 20.000 зерен в килограмме, норма высева будет равна (5.000.000 : 20.000) = 250 килограммов или 2,5 центн. на гектар.

К установленной весовой норме делается поправка на всхожесть. Проверка всхожести ведется ефремовцами по своему и более правильно, чем это делалось до настоящего времени. Способ проращивания семян состоит в том, что приготовленное к посеву

зерно высевается в ящик с влажной почвой; семена в количестве 200 штук высеваются в ящике на ту же глубину, пакакую они будут заделаны в поле. За истинную всхожесть считается число появившихся растений в первые 4—5 дней прорастания. Все растения, появившиеся позднее, не принимаются во внимание. При установлении истинного процента всхожести к весовой норме высева делается соответствующая поправка.

Посевы яровой пшеницы ведутся яровизированным зерном и глубоко заделываются в почву. Глубокая заделка обеспечивает размещение семян во влажный слой почвы, вследствие чего всходы появляются быстрее и дружнее. При этом более глубоко задевает узел кущения, что важно для благополучной перезимовки озимых; уменьшается также полегаемость хлеба и крепче себя чувствуют растения в почве. При глубокой заделке происходит естественная выбраковка мало жизнеспособного зерна, от которого, если бы оно и взошло, все равно хорошего колоса ждать не приходится. Кроме этого, создается возможность проведения многократного боронования озимых и яровых посевов для сохранения влаги и проникновения воздуха в почву.

Глубина заделки должна быть связана с крупностью семян; глубоко заделывать следует только крупное отборное зерно. При ус-

тавлении глубины заделки учитывается характер почвы: на тяжелых, глинистых почвах даже крупное зерно нельзя заделывать глубже 5—6 сантиметров.

Посев ефремовского звена делится на три категории: а) участки рекордных урожаев, площадью 2—10 га; на этих участках проводятся наиболее полные и тщательные работы по применению и дальнейшей разработке теории получения рекордных и высоких урожаев; б) участки высокого урожая, площадью в несколько десятков га, на которых применяется полный агрокомплекс; в) участки обычных (повышенных) урожаев. Урожай на рекордных участках планируются в 60—100 центнеров, на высоких—30—40 центнеров и обычных—13—20 центнеров с гектара. Посев яровых и озимых нужно проводить в самые сжатые сроки, чтобы посеять зерно во влажную почву.

Задача каждого ефремовца, каждого агронома состоит не только в том, чтобы получить, но и объяснить, как он получил рекордный или высокий урожай. Объяснение возможно при точном учете всех проводимых на каждом участке, по каждой культуре агротехнических работ. Поэтому каждый звеньевод обязан иметь дневник учета и наблюдений, куда записываются все данные по произведенным работам и сделанным на участке наблюдениям.

7. Значение звеньевой системы труда в борьбе за урожай

На XVIII съезде партии тов. В. М. Молотов говорил: «В понятии производительности труда и в подъеме сельского хозяйства уже крупную роль сыграло создание звеньев в колхозах».

В ряде колхозов Омской области звеньевая организация труда внутри полеводческих бригад показала свои огромные преимущества. Особенно показателен в этом отношении Исылкульский район, идущий впереди других районов области по организации постоянных и ефремовских звеньев. Несмотря на неблагоприятные погодные условия, колхозы района в 1939 году получили средний урожай зерновых в 14 центнеров с гектара. Между тем с площади посева, охваченной звеньями, собран урожай свыше 18 центнеров, или на 4 центнера выше, чем в среднем по району.

Наибольшего успеха в поднятии урожайности от звеньевой организации труда добились колхозы Медвежинской МТС. Так, 29 звеньев колхозов Медвежинской МТС получили в среднем на рекордных участках по 35,1 центнера, на участках высокого урожая (площадь 372 га)—по 23,6 и с общих посевов (площадь 475 га)—по 16,2 центнера с гектара.

Десятки звеньев в районе получили урожай в 150—200 и даже свыше 300 пудов пшеницы с га. Таких урожаев, собранных на колхозной земле, еще до сих пор не бывало. Эти успехи, вполне доступные для любого колхоза области, они определяются звеньевой организацией колхозного труда.

Практика работы постоянных ефремовских звеньев показала новые характерные и положительные черты: высокую производи-

тельность труда и действенность социалистического соревнования, повышенную материальную заинтересованность колхозников в работе, ликвидацию обезлички в обработке земли, повышение контроля за качеством работы, возможность применения высокой агротехники и получения высоких и рекордных урожаев по всем культурам с большой площадью посева. Звенья создают условия для неустанной заботы об урожае, обязывают членов звена к изучению особенностей каждого участка земли, вызывают необходимость мобилизации внутренних материальных ресурсов (особенно удобрений), открывают возможность широкого применения инициативы, опыта и изобретательства. Наконец, работа в звене перевоспитывает колхозников, делает их энтузиастами своего дела, поднимает и молодежь, и стариков по уровню знаний до мастеров высокого урожая.

Создание в бригаде постоянных звеньев значительно упрощает работу бригадира, так как точно спланированный труд звеньев заранее определяет объем и место работы каждого члена звена.

Преимущества новой формы организации труда отразились на всех сторонах жизни, например, колхозов Исылкульского района. Вот несколько интересных цифр и справок по применению агротехнических мероприятий в районе за 1939 год, по сравнению с предыдущим годом. Снегозадержание выросло на 160 процентов, прибавка влаги произведена на 80 процентов заготовленных паров и заби. Норма высева выросла в среднем по району до 1,5 центнера на гектар. Шахматный

посев, из расчета числа высеваемых зерен, проведен почти на 8000 гектаров, а узкорядно шахматный сев—около 300 га. Минеральных удобрений внесено 10880 центнеров или в 3 раза больше, навоза—в два раза больше, посев яровизированным зерном вырос на 93 процента. Впервые в районе применена подкормка посевов на площади 400 га; большой процент площадей посева пшеницы произведен отборным зерном, почти на 2000 га проведена подкормка всходов.

Таков рост внедрения агротехники в районе, хотя из 93 колхозов на звеньевую систему организации труда перешли только 47 колхозов, имеющие 231 постоянных и 90 ефремовских звеньев.

Хорошие показатели имеют и многие другие колхозы нашей области. Однако до сих пор в организации звеньевой формы труда в большом количестве колхозов имеются серьезные недостатки. Организуются слишком громоздкие бригады, в которые зачастую включают колхозников, фактически в них не работающих. Как следствие этого, при работе в бригадах большими группами наблюдается обезличка труда и уравниловка в оплате; при этом не стимулируется борьба за высокие нормы выработки (особенно в решающие периоды полевых работ), плохо осваивается опыт стахановцев, наблюдается в ряде колхозов разбазаривание трудовых. Поэтому организацией постоянных звеньев укрепляется производственная бригада, трудодат дисциплина и устраняются большинство отмеченных недостатков.

8. Организация постоянных звеньев

Широкий производственный опыт и специальное изучение организационных форм звена позволяют наметить следующие принципы организации постоянных звеньев в колхозах.

1. Основной единицей, как это и подчеркивает устав сельскохозяйственной артели, остается производственная бригада, с закрепленными за ней инвентарем, рабочим скотом, земельным участком и пр.

2. Бригадир вместе со звеньеводами распределяет работу между звеньями по выполнению годового производственного задания бригады. Затем совместно со звеньевыми, при активном участии колхозников, составляет подробный агропроизводственный план каждому звену. Перед организацией постоянных звеньев желательнее, чтобы правление колхоза, вместе с активом провело тщательную проверку использования рабочей силы в колхозе, не рассмотрело распределение колхозников по отраслям хозяйства. Такая проверка позволит выявить почти в каждом колхозе дополнительные кадры для укрепления полеводческих бригад.

3. При окончательном установлении состава полеводческих бригад следует создать условия, при которых бы все бригады имели одинаковую работоспособность. Садо огородные звенья в состав полеводческих бригад, как показал опыт передовых колхозов Исылкуля, не включаются.

4. При распределении членов полеводческой бригады по звеньям учитывается квалификация колхозников и желание работать в том или другом звене. Желательно, чтобы партийный и комсомольский актив был равномерно распределен по звеньям, что не исключает создания и комсомольских звеньев, уже давших в отдельных колхозах прекрасные образцы работы. Все звенья должны быть равномерно загружены работой в течение всего сельскохозяйственного года.

5. В состав постоянных звеньев не включаются колхозники, работающие постоянно по обслуживанию бригады: бригадир, конюх, сторож, повариха и прочие. В практике передовых колхозов—в состав постоянных звеньев не включаются и колхозники, закрепленные на постоянное обслуживание тракторного отряда, (возчики горючего, воды, повариха, постоянные прицепщики и т. д.), которые подчиняются бригадиру тракторного отряда.

6. *Многочисленная прантина работы постоянных звеньев подтверждает, что лучший размер звена определяется в 8—10 человек.* Следует заметить, что в определении размера звена по личному составу нельзя подходить механически. Нужно, чтобы состав звена обеспечил выполнение установленного планового задания.

7. Один из основных принципов при организации звеньев—это равномерная нагрузка работ на каждого колхозника—члена звена, в течение сельскохозяйственного года.

8. Состав звена утверждается правлением колхоза с оформлением соответствующего протокола. Срок закрепления колхозников и земельных участков за звеном—минимум год.

9. Звеньевых выделяет бригадир полеводческой бригады из числа наиболее опытных; инициативных колхозников, надо широко и смело выдвигать в звеньевые молодежь и женщин. Кандидатуры звеньевых утверждаются решением колхоза с участием широкого колхозного актива. Звеньевые принимают непосредственное участие в определении плановой урожайности по отдельным участкам, при подборе и закреплении за звеньями полевых массивов и комплектовании личного состава звена.

10. Закрепление участков и культур по звеньям лучше всего проводить следующим порядком. Размещение посевных культур по колхозу предварительно проводится по полям севооборота или по участкам полеводческих бригад. При этом учитывается качество почв и предшественники: целина, пласт изпод многолетних трав и хороший пар, затем зябь и весновспашка, с учетом предшествующих культур.

Технически вся работа по распределению культур на полях колхоза (всех бригад) лучше всего осуществляется на «карте предшественников», вычерченной хотя бы за один предшествующий год. Размещение культур производится при участии колхозного актива.

После распределения культур устанавливается урожайность для каждого участка: на лучших—более высокая, на худших—ниже, однако с расчетом выполнения планового задания, данного в целом колхозу райисполкомом.

Исходя из бригадного плана размещения культур и запланированной урожайности производится закрепление участков за звеньями. Весь посев бригады, без исключения, распределяется между звеньями. Основные культуры распределяются по всем звеньям, а остальные с таким расчетом, чтобы создать равномерную нагрузку в работе звена в течение всего сельскохозяйственного года. При распределении основных культур необходимо учесть создание таких участков, которые позволят проводить на них комбайновую уборку.

Разбивка посевной площади по звеньям и бригадам будет представлять из себя следующую картину на примере колхоза «За орден Ленина», Исылкульского района. (См. таблицу № 1).

11. Рабочий скот, сельскохозяйственные машины и инвентарь закрепляются за отдельными колхозниками—членами звена с таким расчетом, чтобы звено могло своевременно выполнить свое плановое задание. Во всех необходимых случаях машины и рабочий скот используются по указанию бригадира полеводческой бригады.

12. Официальное оформление звеньев состоит в составлении списков: членов каждого звена, размеров земельных участков, перечня культур с их плановой урожайностью по звену, перечня площадей и инвентаря, закрепленных за каждым членом звена, и копии карты размещения посевных культур с номерами участков, закрепленных за звеном. После оформления всех материалов, исходя из планового задания, звено составляет свой агропроизводственный план и берет социалистическое обязательство по урожайности. (Продолжение на 3-й стр.).

Основы ефремовской агротехники и принципы организации постоянных и ефремовских звеньев

(Окончание)

Таблица № 1

	Площадь посева			Площадь посева, доведенная до звеньев									П л а н о в а я у р о ж а й н о с т ь												Валовой сбор по колхозу (центн.)		
	По колхозу	В том числе по бригадам			Звенья бригады № 1			Звенья бригады № 2			Звенья бригады № 3			По колхозу	По бригадам			По звеньям бригады № 1			По звеньям бригады № 2			По звеньям бригады № 3			
		№ 1	№ 2	№ 3	№ 1	№ 2	№ 3	№ 1	№ 2	№ 3	№ 1	№ 2	№ 3		№ 1	№ 2	№ 3	№ 1	№ 2	№ 3	№ 1	№ 2	№ 3	№ 1		№ 2	№ 3
Пшеница	400	142	128	150	53	89	52	55	21	52	47	31	18,12	17,64	19	18,6	20	16,23	19,2	20	16	22	16	17,7	7248		
Овес	123	24	48	51	24	—	10	—	38	13	6	32	20,80	22	19	21,8	22	—	19	—	20	22	20	22	2558		
Ячмень	40	19	10	11	—	19	—	—	10	—	11	—	18,90	17,5	19	21	—	17,5	—	—	18,5	—	21	—	756		
Просо	18	7	5	6	—	7	5	—	—	—	—	6	11,50	12	12	10	—	12,0	13	—	—	—	—	10	207		
Итого зернов.	581	192	191	198	77	115	67	55	69	65	64	69	—	—	—	—	—	—	—	—	—	—	—	—	10769		
Лен-кудряш.	10	—	10	—	—	—	10	—	—	—	—	—	10	—	—	—	—	—	—	—	8	—	—	—	100		
Подсолнух	39	11	14	14	11	—	—	—	14	—	14	—	8,2	10	—	—	10	—	10	—	—	—	7	—	320		
Рыжик	3	—	3	—	—	—	—	3	—	—	—	—	8	—	—	—	—	—	—	8	16	—	—	—	24		
Горох	7	2	2	3	2	—	—	—	2	—	—	3	14	15	—	—	15	—	—	—	—	—	—	12	98		
Картофель	14	5	4	5	—	3	—	4	—	—	—	5	127,8	—	150	—	150	—	120	—	—	—	—	100	1790		
Овощи	4	4	—	—	—	—	—	—	—	—	—	—	—	—	—	—	100	—	—	—	—	—	—	—	—		
Силос	7	2	3	2	—	2	—	3	—	—	—	2	100	—	100	—	—	—	—	—	—	—	—	100	700		
Зеленка	48	15	16	17	15	—	—	16	—	—	—	17	40	40	—	—	40	—	—	—	40	—	40	—	1920		
Америк. пырей	20	—	20	—	—	—	—	—	—	—	—	—	4	—	—	—	—	—	—	—	—	—	—	—	80		
Корнеллоды	7	—	3,5	3,5	—	—	—	3,5	—	—	—	3,5	190	—	—	—	—	—	200	—	—	—	—	180	1330		
Люцерна	5	—	5	—	—	—	5	—	—	—	—	—	1	—	—	—	—	—	1	—	—	—	—	—	5		
Итого	164	39	85,5	44,5	28	5	15	29,5	16	—	31	13,5	—	—	—	—	—	—	—	—	—	—	—	—	—		
ВСЕГО	725	231	251,5	242,5	105	120	82	84,5	85	65	95	82,5	—	—	—	—	—	—	—	—	—	—	—	—	—		

9. Организация ефремовских звеньев

Основные организационные принципы ефремовского звена те же, что и постоянного, но смешивать эти две формы звеньев не следует. *Постоянное звено — это новая форма организации труда внутри полеводческой бригады Ефремовское звено это прежде всего стахановское звено, овладевшее методами стахановской работы и высоко несущее знамя социалистического соревнования. Каждое постоянное звено может стать ефремовским звеном.*

Для того, чтобы постоянное звено переросло в ефремовское, ему надо добиться высокой производительности труда, основанной на социалистическом соревновании, овладеть теорией получения высоких и рекордных урожаев, применить свои знания на практике, показывать образцы трудовой дисциплины.

Ефремовское звено должно иметь свои черты, которые определяют уже на первых порах его организации конкретными показателями: подбором звеньевых и членов звена — энтузиастов нового дела, показывающих образцы дисциплинированности и производительности труда в любой работе, проведением активных мер по обеспечению высокого урожая будущего года (подготовка семян и удобрений и т. д.), составлением агропроизводственного плана, знанием членами звена основ новой агротехники. Но окончательно высокое знание ефремовского звена может закрепиться только результатами работы, полученными за весь сельскохозяйственный год, то есть высоким урожаем.

Ефремовское движение нельзя сводить к узкому опытничеству,

к получению рекордных урожаев на небольших участках. Сила стахановско-ефремовского движения состоит в том, чтобы ефремовцы резко увеличили в итоге своего труда благосостояние всего колхоза, получая небывалые урожаи на больших площадях. *Сила стахановско-ефремовского движения состоит в его массовости.*

Ближайшая задача общественных и земельных организаций, колхозников и колхозниц, агрономов, научных работников, сельской интеллигенции — добиться, чтобы в каждой бригаде, среди постоянных звеньев, было ефремовское звено. Особенно велика в развертывании ефремовского движения роль партийных организаций. Блестящим примером тому служит работа Белоглазовского райкома ВКП(б), Алтайского края, где вдохновителем борьбы первых ефремовцев за высокий урожай был первый секретарь райкома ВКП(б).

Успех ефремовского движения в большой степени определяется широким обучением колхозников и колхозниц основам новой агротехники и принципам организации постоянных и ефремовских звеньев. Выдающаяся роль в этом деле принадлежит советской агрономии — ближайшему помощнику колхозного крестьянства. Планово организованная система курсов при райзо, при МТС, по сельсоветам и непосредственно в колхозах при хатах-лабораториях, на которых агроном выступает как учитель, организатор и пропагандист небывалого движения борьбы за высокие и рекордные урожаи — принесет свои выдающиеся плоды в виде сотен, тысяч центнеров добавочного зерна и различных сельскохозяйственных продуктов.

10. Организационная работа в звене

В оперативном и организационном выполнении всех сельскохозяйственных работ, постоянное и ефремовское звено подчиняется бригадиру полеводческой бригады. Роль бригадира этим резко повышается; он становится подлинным руководителем работы звеньев, а не простым нарядчиком и «побудчиком» на работу, как это часто бывает. В лице звеньевых бригадир должен иметь своих ближайших помощников, работой которых он руководит и для которых он является авторитетным учителем.

Отношения бригадира и звеньевых определяются следующей формулой: бригадир — начальник цеха, а звеньевые — мастера высокого урожая.

Звеньевые — руководитель и вдох-

новитель звена в его работе. Он непосредственно работает на поле вместе с членами звена и наряду с выполнением своих прямых обязанностей помогает бригадиру в организации труда и налаживании учета в звене. В выполнении работ по агроплану колхоза звеньевые всецело подчинены бригадиру, но это ни в коей мере не ограничивает проведение им на участках звена ряда дополнительных агротехнических мероприятий.

Ефремовская агротехника — творческая агротехника и звеньевые являются изобретателями и рационализаторами, не только получающим, но и объясняющим получение высоких урожаев.

Роль звеньевых, как руководителей, отвечающих за выполнение плана работ звена не должна обез-

личиваться. Бригадир и звеньевые, в первую очередь, наиболее тщательно должны овладеть теорией получения высоких и рекордных урожаев.

Каждый член постоянного и ефремовского звена выполняет общую для всего звена задачу — полностью реализовать свой агропроизводственный план. На основе индивидуальной сделки каждый член звена особенно тщательно и добросовестно выполняет порученный ему раздел работы. *Все члены звена должны знать ефремовскую агротехнику и уметь применить ее на поле, чтобы колхозная земля давала небывало высокие урожаи, обеспечивая еще более быстрый рост культурной, зажиточной и цветущей советской деревни.*

Еще раз о клубах и избах-читальнях

(Обзор рабселькорских писем)

Сейчас, когда коммунистическое воспитание трудящихся приобрело первостепенное значение, на политико-просветительные учреждения возлагаются особо ответственные и почетные задачи. Колхозный клуб, изба-читальня, красный уголок должны быть местом, где трудящиеся смогли бы культурно отдохнуть, прослушать лекцию, доклад, беседу, получить книгу для чтения, разрешить непонятный вопрос и т. д. Сельские советы, комсомольские организации, правления колхозов обязаны окружить вниманием политпросветучреждения и оказывать им помощь. Между тем в редакцию поступают тревожные сигналы, которые свидетельствуют о том, что местами работа клубов и изб читален в заглоде.

В нашем красном уголке нет газет и книг. Помещение не отапливается и часто не освещается, кругом непролазная грязь — пишет т. Степанов из Широких Кочек. Рабочий комитет не заботится о культурном росте рабочих. Из Анстаницы сообщают, что «в клубе не ведется работы. За всю зиму он открывался четыре раза

— во время киносеансов, не поставлено ни одного спектакля. Заведует клубом комсомолец т. Брашова, но ее «работа» заключается в том, что она ключ хранит от клубного замка. А ведь в Анстанице есть большие возможности к развертыванию политико-воспитательной работы». Не в лучшем положении оказалась здесь и изба читальня. Она неделями не работает из-за того, что председатель колхоза т. Филимонов и председатель исполкома сельсовета т. Мартынов не желают обеспечить избу-читальню дровами.

«Жалкий вид имеет Амурская изба-читальня, — сообщает селькор С. — Когда вечером растопят «железку» с потолка начинает капать вода». Не работает изба-читальня в Илийском сельсовете, избач Шульгин Петр пьянствует.

Из сельсовета сообщают, что в клубе центральной усадьбы (заведующий т. Бочкарев) всегда холодно, работы не ведется. Совхозная библиотека большую часть времени закрыта. Несмотря на то, что совхоз имеет свою звуковую киноустановку — картины демон-

стрируются редко. С большими переборами работает радиоузел.

В отделе народного образования и райкоме ВЛКСМ о клубах и избах-читальнях разговаривают много, но дальше разговоров здесь не идут. Т. т. Татарин и Логин не переоценивают политико-воспитательную работу. В районе открыто шесть изб-читален (в Бродях, Тулюшке, Бармыске и др.) только из-за того, что нет заведующих, не работают десятки колхозных клубов и красных уголков. На сигналы печати районо и бюро райкома ВЛКСМ не реагируют. До сих пор ничего не сделано для улучшения деятельности районного дома культуры, в Тюбино колхозный клуб по-прежнему загружен зерном.

Такому наплевательскому отношению к политико-просветительной работе пора положить конец. Нельзя больше терпеть бездеятельности районо и райкома комсомола. Необходимо в ближайшие дни открыть все избы-читальни и клубы, обеспечить их средствами, литературой, повседневно помогать избачам в их работе.

ЗА РУБЕЖОМ

Война в Китае

Обзор военных действий

За последние 10 дней военные операции на фронтах южного Китая по-прежнему были сосредоточены на Кантонском и Наньнинском секторах. Инициативу боев удерживают в своих руках китайские войска.

Нанеся поражение японцам в начале января к северу от Кантона, китайские войска перешли в контрнаступление и отбросили противника к самым подступам к Кантону. Начав контрнаступление вдоль реки Бейцзян в Кантон-Ханькоуской железной дороге, а также восточнее этой дороги по направлению на Цзэнчен, китайские войска к 10-му января вышли на линию Лушань-Цинюань (северо-восточнее и северо-западнее Кантона). Китайские части заняли Цинюань, Цунхуа, Лушань и ряд других пунктов, продвинувшись на пятьдесят километров к югу по шоссе Лушань-Цзэнчен. 20-го января китайцам удалось ворваться в Цзэнчен, на улицах которого происходили упорные бои.

Так-же успешно протекало контрнаступление китайцев с северо-запада. Японские войска отеснены к линии Кантон-Самшуйской железной дороги. Сейчас китайцы находятся в 20-35 километрах северо-западнее и северо-восточнее Кантона. Они готовят окружение города с трех сторон.

В южной части провинции Гуанси японские войска, захватившие Наньнин, продолжают оста-

ваться в полуокружении. К северо-востоку от Наньнина китайцы окончательно выбили японцев из стратегически важного горного прохода Гупулингуань. В этом же районе китайцы выбили японские войска из города Цзэн. Шоссе Наньнин-Цянчжоу перерезано китайцами в двух пунктах, что лишает японцев возможности систематически снабжать свои войска в районе Наньнина боеприпасами и продовольствием.

В центральном Китае китайские войска одержали большую победу в северной части провинции Хубэй, отбив крупное наступление японских войск в районе Суйчжоу. Китайские части перешли в контрнаступление и 23-го января заняли Гаочен (в сорока километрах севернее Суйчжоу).

Преследуя отступающих японцев, китайские части продвигаются как в северном направлении к городу Иньцзятань (в двенадцати километрах севернее Гаочэна), как и в южном, атакуя японские позиции в пятнадцати километрах южнее Гаочэна.

Двадцать тысяч японских войск, принимавших участие в наступлении, потеряли в этих боях четыре тысячи человек убитыми, семь тысяч ранеными. Среди захваченных китайцами трофеев имеется шесть тяжелых и двадцать полевых орудий, а также большое количество винтовок и пулеметов.

(ТАСС).

Антивоенные настроения среди американской молодежи

В Филадельфии (США) проходит конференция молодежи, на которой присутствуют 200 делегатов от различных молодежных организаций этого города.

Конференция приняла резолю-

цию протеста против войны. «Империалисты затеяли войну, — говорится в резолюции — для того, чтобы получить крупные барыши на военных поставках».

Протест против деятельности Губера

Руководитель профсоюза фермеров и издольщиков штата Миссури (США) резко выступил против деятельности губернского комитета помощи белофиннам. Он сказал, что средства, собираемые

этим комитетом «следовало бы использовать на оказание помощи нуждающимся американским трудящимся. 3 миллиона сельскохозяйственных рабочих южных штатов терпят огромные лишения».

Новый декрет во Франции

Во Франции издан новый декрет, устанавливающий еще более суровые наказания за опубликование в печати сообщений, «которые мо-

гут отрицательно повлиять на состояние духа армии и населения». Нарушение декрета карается тюрьмой и крупным денежным штрафом.

Новый призыв военнообязанных в Англии

ЛОНДОН, 26 января опубликовано официальное сообщение о предстоящей 17 февраля регистрации военнообязанных, дос-

тивших 23 лет. Пологают, что регистрация коснется, примерно, 250 тысяч военнообязанных, которые будут направлены в армию не ранее середины марта.

Напряженность англо-японских отношений

Газета «Кокюмин» сообщает о растущем антианглийском движении. Газета указывает, что различные организации рассматривают случай с задержанием и обыском японского парохода «Асама-Мару» с захватом 21 пассажира — немца как издевательство над Японией.

Ряд газет сообщает об антианглийской демонстрации около здания английского посольства в Токио.

Газета «Мияко» в передовой «Напряженность англо-японских отношений» подчеркивает, что антиан-

глийское движение в стране создает новую трещину в отношениях между Англией и Японией. Газета заявляет: «Так как действия Англии выходят за рамки рассуждения о принципах международного права и являются вопросом престижа государства, Япония должна принять меры самозащиты».

По сообщению газеты «Асахи» японские политические партии придерживаются твердой позиции в отношении инцидента с пароходом «Асама-Мару».

(ТАСС).

Новая ложь агентства Гавас
Опровержение ТАСС

Французское агентство Гавас, набившее руку на клеветнических измышлениях против Советского Союза, вот уже несколько дней распространяет новое клеветническое измышление о СССР. Гавас нагло уверяет, что в «восточной Галиции», то-есть в западной советской Украине, кроме советских войск, имеются будто бы германские войска, «контролирующие жел. дороги» в этом районе, причем количество германских войск колеблется будто бы «от 500 человек до 25 дивизий». Несмотря на бесцеремонную наглость и явную лживость этого сообщения, ТАСС по поручению ответственных кругов все же считает нужным опровергнуть это сообщение Гавас и заявляет, что ни одного иностранного солдата или офицера не было и нет на территории западной Украины, тем более, что добрососедские отношения между СССР и Германией исключают возможность пребывания каких бы то ни было войсковых частей одной стороны на территории другой стороны.

(ТАСС).

Панков срывает военную учебу

Первичная организация Осоавиахима у.д. Широкие Кочки, Тулинского сельсовета, не занимается оборонной работой. Председатель первичной организации тов. Панков бездействует. Члены Осоавиахима желают изучать военное дело, но Панков не хочет организовать занятий, хотя время для этого у него всегда есть.

Е. Степанов.

Бесцельная переброска

Бригада возчиков деса т. Чинечко, в которой работал, была откомандирована в начале лесозаготовительного сезона на Ромодановский подпункт. Внутри бригады мы заключили соглашение и обязались вывезти 6500 кубометров леса на пару.

Однако выполнить взятое на себя обязательство администрация Кимильтейского лесопункта мне не дала. 3-го января технорук т. Ключко не считаясь с моим желанием и желанием всей бригады возчиков, перебросил меня на погрузку, а грузчика Касьянова поставил на мое место.

Такие бесцельные переброски стахановцев вредно отражаются на выполнении производственного задания.

Нунлин.

Навести порядок на илийском лесопункте

Администрация Илийского лесопункта не создает необходимых условий для стахановской работы лесорубам. Бараки, в которых живут рабочие, более года не белены, в них всегда грязно и неуютно. Не ведется и учет труда. С ноября месяца прошлого года у колхозников сельхозартеля «Дружные» лежит не принятой заготовленной древесины. Начальник пункта Иванкович только обещает колхозникам принять лес.

Г. Ладанов.

По инициативе комсомольцев колхоза «Красная поляна» (Багарякский район, Челябинская область) создан колхозный кружок автомобильного дела. В кружке много девушек.



На снимке: Занятия кружка. Справа руководитель М. Г. Устьянцев.

Фото В. Тишечкина.

Фото-клише ТАСС.

Совмещение профессий в конторе связи

В конторе связи развивается движение за совмещение профессий и уплотнение рабочего дня. Зачинателями этого дела у нас явились старший почтовый агент тов. Белиз К. и кассир по приему и выдаче переводов т. Ковшарова. Каждая из них работает одновременно агентом и кассиром, а также обслуживает междугородний коммутатор. Если до совмещения профессий агента и кассира прием и

выдача переводов, ценных писем и др. производились с 9 часов утра до 3 часов 30 мин. дня, то в настоящее время эти операции производятся с утра до 8 часов 30 мин. вечера. Таким образом мы значительно улучшили обслуживание населения и высвободили одну единицу (с междугородного коммутатора) для другой работы.

М. Ульянова.

Пом. начальника конторы.

О загсе и его работниках

Десятки посетителей бывают ежедневно в отделе записей актов гражданского состояния. Одни идут зарегистрировать новорожденного, другие — получить справки о рождении, третьи — оформить дело на получение пособия по многодетности. Как во всяком советском учреждении, в загсе должен быть образцовый порядок, чуткое отношение к посетителю, быстро разбираться жалобы и заявления трудящихся. Сказать же это о нашем Куйтунском загсе, нельзя. Бюрократизм и волокита царят здесь. Часто можно видеть как в рабочее время, когда у дверей толпятся посетители, инструктор т. Алифиренко куда то исчезает. Люди ее ждут час — два, а потом расходятся, досадуя, что время потеряно попусту. Бюрократические отговорки «приходите завтра», «зайдите через неделю» — в полном ходу.

Дела многодетных матерей, ходатайствующих о назначении пособия, в загсе лежат месяцами без движения. Заявление уянской колхозницы Анциферовой В. С. поступило в загс 16 ноября прош-

лого года. Тов. Алифиренко сочла нужным заняться им спустя два месяца. «Дело Анциферовой теряться не терять и его никто не разыскивал» — разъясняет она по поводу затяжки с оформлением заявления. Действительно, куда ему деться из под сукна, оно может и год спокойно пролежать!

В последних числах января загс совсем не работал. Оказывается все дело в дровах, некому их, видите ли, привезти. Из колхозов ежедневно едут люди, надеясь, что в загсе в рабочие дни работой занимаются. Каково же их удивление, когда они узнают, что «сегодня занятый в загсе не прояснится, т. е. в помещении холодно». «26 и 27 января загс не работал, — пишет колхозник Горин М. — Я потерял даром два дня и все же не получил нужную справку. Придется, наверно, выезжать в Куйтун на неделю взапятиминутного дела».

Загсом ведает начальник районного отделения НКВД т. Ващенко. Почему же он до сих пор не наведет там порядок?

Н. Михайлов.

По следам неопубликованных заметок

Факты, указанные в неопубликованной заметке «Как работает ветврач Смолянинов», при проверке подтвердились полностью. Смолянинов, выехав по служебным делам в промколхоз «17

Октябрь», занялся пьянством. За нарушение трудовой дисциплины Смолянинову объявлен выговор с предупреждением.

Старший ветврач райЗО.

Санирно.

Помощник военного прокурора ВСЖД тов. Телегин сообщает, что при расследовании заметки «Самоснабжение в 4 дистанции пути» факты частично подтвердились. Главный бухгалтер дистанции Аношкин спецобувь получать

не имеет права, однако он получил по разрешению ПЧ-4.

Начальник 4 дистанции пути Нянько предупрежден о недопустимости выдачи спецобуви не по назначению.

И.о. отв. редактора М. ЧАЩИН.