

КОММУНАР

Орган Куйтунского райкома ВКП(б), райисполкома и райсовпрофа.

5 марта 1932 года

№ 15 (145)

УСИЛИТЬ ТЕМПЫ ЗАСЫПКИ СЕМЯН

Огромные и весьма ответственные задачи стоящие перед нами в третью большевистскую весну по расширению посевных площадей и обеспечению высокого, действительно большевистского урожая повышающего товарность социалистического с. х. производства, требуют от всех районных и сельских организаций, каждого работника в отдельности, боевых большевистских темпов работы по проведению перед посевной подготовки. Мобилизации масс на героическую борьбу за разрешение поставленных задач.

Такое мероприятие как создание семенных фондов в размерах необходимых для полного выполнения посевного плана в данный момент, когда до начала сева остается очень небольшой срок, является важнейшим первоочередным участком борьбы за успешную подготовку к весне.

Своевременная мобилизация семян является необходимым условием для своевременного начала сева, его успешного проведения и осуществления необходимых агро-технических мероприятий, сортировка, зерноочистка, протравливание, без которых невозможно осуществление такой задачи, как поднятие урожайности полей.

Работа по подготовке к весне и засыпке семян, должна быть тесно увязана с разрешением задач организационно хозяйственного укрепления колхозов и социалистического перевоспитания колхозных масс, должна сопровождаться широкой организационно-массовой работой, беспощадной борьбой с кулачеством, рваческими и потребительскими тенденциями.

На этом участке борьбы за высокий социалистический урожай в нашем районе на сегодняшний день мы имеем очень не отрадную картину: из 26785 цент. семенного фонда и 3845 цент. страхового фонда по колхозному сектору, по данным на 3 марта засыпано семенного фонда 15785 цент или 58,9 проц. и страхового фонда 1446 цент. 37,3 проц. и еще хуже дело с осуществлением агро-технической зерноочистки проведена только на 20 проц.

Директивы 25 райпартконференции требующие обеспечить засыпку семенных и страховых фондов закончить к 1 марта не выполнены и под серьезную угрозу поставлено выполнение директивы об окончании зерноочистки к 1 апреля.

Если так дело обстоит с засыпкой семенного фонда, то совершенно никуда не годно в единоличном секторе, который в условиях нашего района, имеет в с. х. производстве еще большее значение. Единоличный сектор для обеспечения посевного плана должен иметь семенной фонд 13053 цент. и страхового фонда 4654 цент. или 2,4 проц. и страхового 473 цент. 10,1 проц.

Все это свидетельствует о том что вопросу создания семенных фондов, нужного внимания в работе наших организаций не предано, большинство сельсоветов и колхозов находятся в плену оппортунистического благодушия порождающего ставку на самоотек и ослабление борьбы с кулачеством. К числу таковых в первую очередь относятся, плетушники в хвосте сельсоветов: Сулкетский где колхозы засыпали семенного фонда только 5 проц., Хаихтский 18 проц. Н.Кадинский 25 проц., значительно отстали Уянский, Андрушинский, Листвянский выполнившие только 35 проц. плана.

По таким благодушно-оппортунистическим настроениям надо немедленно нанести самый решительный удар. Никаких объективных причин для объяснения отставания нет, смена в необходимом количестве есть в каждом колхозе и у каждого единоличника. Это со всей ясностью доказывает

работа передовых сельсоветов как Илийский, Карымский, М.-Кочерминский, которые благодаря применения большевистских методов в своей работе социалистического соревнования, буксира взаимопомощи и правильной организации труда, добились наилучших показателей не только по колхозам но и в единоличном секторе, в Илийском сельсовете семенной фонд по единоличному сектору создан в размере 90 проц.

Всем районным и сельским организациям надо немедленно взяться по боевому за полную реализацию постановлений СНК и ЦК партии о создании семенных фондов, постановлении крайкома и 25 райпартконференции, уделить этому вопросу такое же внимание, какое было уделено хлебозаготовительной кампании.

Широко использовать оправдавший себя, в период хлебозаготовок, метод социалистической взаимопомощи. Организуя социалистические семенные займы между колхозов и сельсоветов.

Мобилизацией к этому вопросу внимания масс развертыванием широкой организационно-массовой работы, постановкой четкого и оперативного руководства ликвидировать допущенный прорыв, в короткий срок закончить засыпку семян в нужных размерах.

СВОДКА

Райсмотдела о ходе засыпки семенных и страховых фондов в районе, на 3-е марта

Наименование сельсов.	Семенной фонд колхозов		Страхов. фонд колхозов		Зерноочистка
	План	% выполн.	План	% выполн.	
Н.-Кадинский	160	102	28	—	—
М.-Кочерминский	483	94,3	101	—	—
Илийский	1580	89	281	112	89
Мингатуйский	286	88	45	—	—
Б.-Кашлажский	1688	77	227	—	—
Карымский	1447	100	181	160	—
Бродский	1049	74	150	91	74
Барлукский	2281	78	324	37	78
Харикский	1037	72	140	—	—
Завальский	980	72	139	—	—
Бурукский	1014	54	152	100	11
Чоботархинский	1304	54	220	33	37
А.-Н. Заводский	308	58	42	—	38
А.-Н. Станичный	685	51	70	—	—
Каразейский	901	48	140	59	—
Куйтунский	918	42	130	Свед.	н. е. т.
Тулинский	633	39	93	—	39
Уянский	5001	35	670	—	—
Андрушинский	366	35	45	—	—
Листвянский	1333	35	175	—	14
У.-Кадинский	1198	25	168	113	16
Хаихтский	1186	19	168	—	—
Сулкетский	843	15	120	38	7
ИТОГО	26785	58,9	3845	37,3	20,3

Засыпку семенного фонда сопровождаем продолжением хлебозаготовок

Мы колхозники колхоза «Новый быт» Каразейского сельсовета, имея контрольную цифру по хлебозаготовкам в размере 2000 пудов сдали 6000 пудов. В настоящее время, засыпав семенные фонды в нужном для выполнения посевного плана количестве и распределив натуральную часть дохода среди колхозников, наши

еще наличие товарных ялишков в размере 400 пудов, вторые сдаем государству.

Вызываем последовать нашему примеру колхозников артели «За коммунизм» нашего сельсовета и колхоза «Партизан» А.-Н. Станичного сельсовета.

По поручению колхозников СУХАРЕВА.

ОРГАНИЗАЦИЮ МТС ВСТРЕЧАЮТ ВСТУПЛЕНИЕМ В КОЛХОЗ

Заслушав доклад директора МТС на расширенном заседании пленума сельсовета, колхозники бедняки и середняки единоличники Хаихтского сельсовета, приветствуют мероприятия по организации МТС.

В честь открытия МТС на этом же пленуме подписались

на заем на 425 рублей, в виде пожертвования на организационные мероприятия вне хозяйства 245 рублей облигациями займа, 8 единоличников вступили в колхоз.

Подписка на заем и вступление в колхоз продолжается. По поручению пленума Пушмин.

Тобинские комсомольцы должны подтянуться

Тобинские комсомольцы слабо готовятся к третьей большевистской весне, дозоров высеваемого урожая еще не создано. Вместо принятия активного участия в зерноочистке некоторые комсомольцы, как Белизова Анна и Карпов, вместо

участия в воскреснике по сортированию семян, бездельничают.

Не думают-ли Тобинские комсомольцы, за такую «работу», получить новые союзные билеты в последнюю очередь? Гарасюн

ЛЕСОЗАГОТОВКИ

НА ОСНОВЕ СОРЕВНОВАНИЯ ОБЕСПЕЧИМ ПОЛНОЕ ВЫПОЛНЕНИЕ ПЛАНА

(Решение слета ударников шпаловозов)

Слет ударников шпаловозов Бродского, Н.-Кадинского и Мингатуйского сельсоветов, заслушав сообщения о событиях на дальнем Востоке и об итогах лесозаготовок, первой половины первого квартала 1932 года и дальнейших задачах на лесозаготовительном фронте, выражает уверенность, что рабочий класс колхозники, бедняки и середняки, в ответ на действия Японии и других капиталистических акул на Востоке, еще больше напрягут свои силы и средства на укрепление и дальнейшее развитие социалистического строительства и укрепление обороноспособности страны.

С своей стороны слет взвешивает партию и органы диктатуры пролетариата, что мы приложим все усилия на разрешение поставленных перед нами хозяйственно-политических задач по организационно-хозяйственному укреплению колхозов и совхозов, на выкорчевывание пережитков капитализма в экономике и сознании людей, будем давать решительный отпор, всяким проявлениям классового врага — кулачества, симулянтам, лодырям и вредителям.

Берем на себя обязательство выпроводить фронт лесозаготовок и ликвидировать прорыв. Недопустимо в дальнейшем, имевших до сего времени, слабых темпов лесозаготовок и обеспечить полное выполнение плана в срок.

Слет осуждает явно-оппортунистическую практику в лесозаготовках Мингатуйского сельсовета

не возглавившего работу по лесозаготовкам и не обеспечившего нужные темпы по вывозке шпал и привлекает колхозников бедняков и середняков этого сельсовета немедленно сделать решительный перелом в борьбе за лес.

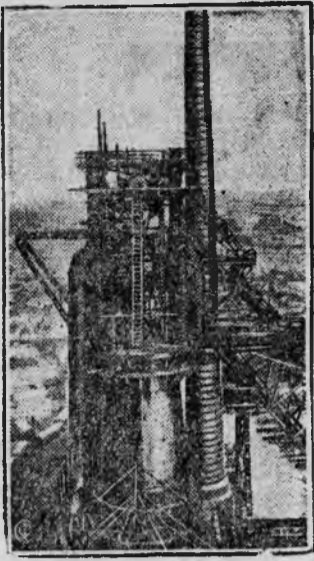
Одобрив договор на социалистическое соревнование заключенный между Бродским и Мингатуйским сельсоветом и вызывая на соревнование М.-Кочерминский сельсовет и на основе его обязуется; план лесозаготовок выполнить на 50 проц. 10 марта, установить ежедневный вывоз шпалами с нагрузкой не менее 6 шпал на лошадь. Вовлечь в работу все трудоспособное население и лошадей. Бережно относиться к лошадям саням и сбруе. Вести повседневную массовую работу, выпустить не менее 8 номеров стенгазеты беспощадно бичуя лодырей и рвачей, давать решительный отпор кулацким вылазам и привлекать к строжайшей ответственности злостно уклоняющихся от работы для чего обязать каждого члена сельсовета вести точный учет выходов на работы

Лучших ударников, дающих высокое качество работы представлять к премированию.

Для обеспечения нормальной работы со своей стороны требует от лесотранскоза устранить недостатки в выплате зарплаты, улучшить снабжение продовольствием и инструментами.

Президиум слета Окунь, Кучнер, Цихтин.

КУЗНЕЦКСТРОЙ ГОТОВИТСЯ
К ПУСКУ ПЕРВЫХ ДОМЕН



НА СНИМКЕ: На домне № 2
заканчивается монтаж под-
земного моста.

(Начало см. в № 13)

2. Вторым коренным условием выполнения промышленного плана 1932 г. является выполнение плана добычи угля 90 млн. тонн и выжига кокса до 13,4 млн. тонн. Обеспечение этой программы должно происходить на основе:

а) решительного перехода во всех угольных бассейнах от частичной механизации угледобычи к комплексной механизации всех процессов, заменяя в первую очередь ручной труд машинным в наиболее трудоемких работах—отбойки угля, навалка на конвейер и закладка выработанного пространства;

в) решительного сдвига в борьбе за качество углей и, в первую очередь, идущих на коксование путем форсированного строительства углеобогатительных фабрик и сортировок, особенно в восточных бассейнах;

г) решительного улучшения жилищных и культурно-бытовых условий рабочих, создания постоянных кадров и на этой основе полного уничтожения сезонности.

В целях решительного сокращения употребления дальнепривозного топлива, конференция предлагает СНК, НКТП и местным партийным организациям особое внимание уделить развитию местных топливных ресурсов (подмосковный бассейн, Черемхово, Дальуголь, Ферганские угли, бурые угли на Украине и на Урале, боровичский уголь, торф, сланцы, перегонка сапропелитовых углей в Сибири и т. п.).

Быстрый рост автотракторного парка требует дальнейшего развития добычи и переработки нефти, дальнейшей реконструкции нефтяной промышленности, перехода на глубокое бурение, усиления разведок в новых районах и безусловного выполнения производственной программы 1932 г.

3. Третьей коренной задачей промышленного плана является дальнейшее развертывание союзного машиностроения с тем, чтобы обеспечить проведение народнохозяйственного плана капитальных работ оборудованием советского производства, при чем программа по паровозо-вагоностроению, по про-

Успешное завершение программы 1932 г.--главное ус

Продолжение резолюции 17-й всесоюзной партконференции по докладу т. Орда

изводству оборудования для черной металлургии и угольной промышленности должна быть поставлена в разряд первоочередных ударных заданий.

В этих целях необходимо всемерно форсировать окончание строительства и пуск Уральского и Краматорского заводов тяжелого машиностроения, Сибирского завода горного оборудования, Луганского паровозостроительного и Нижне-Тагильского вагоностроительного заводов.

Успехи индустриализации страны, реконструкция сельского хозяйства, рост городов и новых промышленных центров, повышение материального и культурного уровня трудящихся СССР предъявляют новые, более высокие требования к развитию отраслей народного хозяйства, обслуживающих нужды всех отраслей сельского хозяйства, легкой индустрии, лесобумажную, пищевую промышленность, коммунальное строительство, строительство предприятий, рассчитанных на удовлетворение культурно-бытовых нужд населения.

Необходимо поставить в качестве важнейшей задачи 1932 г. внедрение новейших технологических методов по всем отраслям машиностроения для наиболее полного использования оборудования, снижения расхода материалов на единицу изделия и повышение качества продукции.

С целью экономии металла необходимо широко развернуть работу по пересмотру конструкций в сторону их облегчения, сокращению излишних припусков на обработку, сокращению отходов литейных и кузнечных, замене клепальных конструкций сварными, уничтожению брака, утилизации отходов, чтобы добиться, в пределах выделенного машиностроению количества металла, выпуска большего количества машин.

В целях бесперебойного снабжения машиностроения металлом следует обратить особое внимание на максимальное укрепление и развитие малой металлургии (металлургии машиностроительных заводов) и поставить ее в одинаковые условия с основной металлургией в снабжении огнеупорными и другими материалами.

Обеспечение основных задач народнохозяйственного плана особенно задач форсированного развития ведущих отраслей тяжелой промышленности, требует дальнейшего расширения энергетической базы. Электростроительная программа на 1932 г. намечает ввод новых мощностей на крупнейших станциях союза суммарно около 1,5 млн. квт, что равняется всей программе плана ГОЭЛРО в целом. Характерной особенностью плана электрификации 1932 г. является резкий подъем мощности гидроэлектростро-

централей (около 0,5 млн квт на гидроэлектростанциях и строительство 16 ТЭЦ, общей мощностью 800 тыс квт, с пуском в 1932 г. около 300 тыс квт. теплофикационной мощности). Эта программа должна быть выполнена во что бы то ни стало.

Таким образом выполнение строительной программы 1932 года должно обеспечить новый, еще более значительный перелом в электроснабжении. Выполнение этой задачи особо ставит вопрос о форсированном развитии крупной электротехнической промышленности, трубо и котлостроения, в частности, производства подсобного оборудования и аппаратуры для комплектного выпуска агрегатов.

В отношении цветной металлургии и химии от выполнения плана которых зависит работа ряда отраслей народного хозяйства, конференция обращает внимание партийных организаций, рабочих, хозяйственников, инженеров и техников на необходимость обеспечения максимального ввода в производство строящихся предприятий и быстрого овладения производственным процессом как на действующих, так и вновь вводимых предприятиях. Дальнейшее развитие в широких размерах цветной металлургии и химической промышленности требует всемерного развертывания соответствующих отраслей машиностроения и производства специальных машин и аппаратов, до сего времени ввозимых из-за границы.

Одной из важнейших задач промышленного плана 1932 г. является более усиленный рост, чем в истекшем году, продукции легкой и пищевой отраслей промышленности, мобилизация сырьевых ресурсов, развертывание производства новых видов сырья, рациональное их использование и улучшение качества выпускаемой продукции.

Считать необходимым форсирование строительства новых мясокомбинатов, консер-

вных и сахарных заводов, хлебозаводов и др., а также текстильных комбинатов в Ср. Азии и Зал. Сибири и пуск их в установленный срок, что должно решительно подвинуть вперед дело реконструкции технической базы пищевой и легкой промышленности.

IV Рациональная организация производства, как важнейшее условие выполнения плана.

Выполнение поставленной партией задачи дать прирост продукции по всей промышленности в 36 проц., освоить капитальное строительство в объеме 12 млрд., в том числе по тяжелой промышленности 9,2 млрд. руб.—требует огромного напряжения усилий со стороны партии, рабочего класса, инженерно-технических сил, профессиональных и хозяйственных организаций.

Работе действующих заводов и организации производства на них должно быть уделено первостепенное внимание, так как выполнение ими производственного плана является непременным условием успешного хода капитального строительства. В 1932 г. вступают в производство десятки и сотни новых или в реконструированных предприятий, вооруженных новейшей мировой техникой огромных производственных мощностей.

Овладение в кратчайшие сроки полной мощностью предприятий, подбор и правильная расстановка командных кадров и рабочих, правильная организация работы предприятий в целом, каждого станка, каждой машины, каждого агрегата, в частности, и повышение на этой основе производительности труда как на новых, так и на старых предприятиях—такова решающая организацион-

ная задача промышленности в 1932 г. XVII партийная конференция считает необходимым:

а) закончить с обезличкой поставить у каждого станка у каждой машины, у каждого агрегата, на каждом рабочем месте постоянно работающего на нем и ответственного за его работу работника; искоренить обезличку области ремонта, брака, путеводителя продукции внутри предприятия от цеха цеху и от станка к станку;

б) закончить с уравниловкой в заработной плате, стирающей грань между хорошей и плохой работой;

в) обеспечить окончательную ликвидацию уравниловки в оплате труда между отраслями промышленности, обеспечив первые места по уровню заработной платы металлургией, углем и машиностроением;

г) в основу правильной организации труда и внутри заводского планирования должно быть положено техническое нормирование. Возложить ответственность на предприятия за постановку технико-мирования на директории технических директоров цеховой инженерно-технической персонал;

д) выдвинуть на передний план роль мастера и бригадира-инструктора, как непосредственных организаторов трудовых процессов (расширив их права), для тщательного подбора состава мастеров и бригадиров, обеспечить им лучшее материальное положение и необходимый хозяйственный авторитет в цехе, на предприятии;

е) проявить максимум заботы и внимания к инженерно-техническому персоналу как старой школы, так и нового поколения, обеспечить техникам и инженерам подобающее место ответственных руководителей порученной работы и поощрять их инициативу в деле постановки новых производств, изыскания и проведения рационализаторских мероприятий по экономии материалов и улучше-

ЦК ВЛКСМ с 5 февраля по 5 июня 1932 года проводит обмен старых и выдачу новых комсомольских билетов.

Это—мероприятие колоссальной политической важности. Обмен комсомольского билета должен способствовать еще большей мобилизации членов ВЛКСМ на проведение генеральной линии партии, на дальнейшее повышение классово-беспособности рядов ВЛКСМ, на усиление борьбы с различными оппортунистическими уклонами.

Обмен комсомольского билета должен еще больше политически активизировать все комсомольские организации и всех комсомольцев в помощь партии на выполнение конкретных задач хозяйственного строительства, контрольных цифр 1932 года. Необходимо еще больше приковать внимание комсомольцев к выполне-

ВСЕМ ОРГАНИЗАЦИЯМ ВЛ

нию промфинплана, а еще больше вовлечению членов ВЛКСМ в социалистическое соревнование и ударничество, в работу плано-оперативных групп, на изучение техники, борьбу с прогулами, с браком, за улучшение качества продукции.

Комсомольские организации деревни проведение обмена билетов должны увязать с повышением своего участия в организационно-хозяйственном укреплении колхозов, с выполнением обязательств колхозами, совхозами и единоличниками перед пролетарским государством и с дальнейшим усилением борьбы с кулачеством и его агентурой.

ЦК ВЛКСМ предлагает всем комсомольским организациям использовать обмен членского билета для повышения марк-

систско-ленинского воспитания комсомольцев. Не должно быть ни одного комсомольца города и деревни, который бы не изучал марксистско-ленинскую революционную теорию. Не должно быть ни одного комсомольца, который не принимал бы активного участия в повседневной работе комсомола.

Обмен комсомольского билета нужно сочетать с усилением борьбы с элементами дисциплинированности, а также обратить особое внимание на сбор членских взносов. Следует объявить беспощадную борьбу неплательщикам членских взносов. Своевременная уплата членского взноса является первейшей обязанностью каждого комсомольца и является элементарным признаком принадлежности к ком-

ЭКОНОМИКЕ ОБ ИТОГАХ РАЗВИТИЯ ПРОМЫШЛЕННОСТИ ЗА 1931 ГОД И ЗАДАЧАХ 1932 ГОДА

нию качества продукции, в деле улучшения организации производства и т. п.;

ж) дальнейшее укрепление хозяйства и договорной дисциплины;

з) обеспечение конкретного руководства, доведенного до предприятия и агрегата, тщательная проверка и обеспечение исполнения данного задания и овладения руководителями хозяйств технической, экономической и финансовой стороной производства;

XVII партийная конференция одобряет решение ЦК ВКП(б) о создании наркоматов легкой и лесной промышленности и преобразование ВСНХ в Наркомат тяжелой промышленности.

V. Улучшение капитального строительства

Конференция считает, что для выполнения плана капитального строительства в 1932 г. и максимального ввода в действие в течение года новых предприятий необходимо:

а) концентрация материальных и финансовых средств и людских сил на важнейших объектах строительства, могущих быть введенными в производство в течение 1932 г. очередями или полностью.

б) уничтожение сезонности и переход на строительство по всему строительному фронту на протяжении круглого года, при всемерном использовании опыта 1931 г. крупнейших стройорганизаций и растущих кадров постоянных строительных рабочих.

в) Подготовка площадок подсобных предприятий и тщательная разработка плана ведения самого строительства.

г) Широкое внедрение механизации и полное использование механизмов.

д) Всемерное внедрение и развитие новых и местных стройматериалов и конструкций из них.

е) Решительное продолжение работ по замене металла деревом и железобетоном.

ж) Дальнейший решительный переход на стандартное типовое и сборное строительство, на основе внедрения опробованных себя на опыте типов построек.

з) Решительный перевод на прогрессивно-сдельную оплату труда и борьбе с текучестью.

Исключительное значение для быстрого освоения полной мощности новых предприятий имеет, как показал опыт 1931 года, правильная подготовка к пуску этих заводов. Для этого необходимы:

а) Своевременная подготовка инженерно-технических кадров, инструкторов-бригадиров и рабочей силы новых предприятий, в особенности создание постоянных кадров строителей;

б) Своевременная подготовка смежных производств и баз снабжения;

в) Освоение отдельных участков и цехов уже в процессе монтажа, не ожидая пуска завода в целом.

Особое внимание должно быть уделено в 1932 г. жилищному и культурно-бытовому строительству на новых предприятиях с всемерным использованием для этого местных и новых материалов и при широком применении стандартного типового и сборного строительства.

VI. Механизация труда и улучшение качественных показателей

XVII партийная конференция обращает внимание всех партийных организаций и самой промышленности на необходимость ускоренной механизации трудоемких и тяжелых работ как в производстве, так и в строительстве, особенно в таких отраслях, как каменноугольная, металлургическая, горно-рудная, лесозаготовки, торфозаготовки, транспортные и погрузочно-разгрузочные работы.

Широкое внедрение механизации становится совершенно необходимым как для успеш-

ного выполнения плана производства и строительства, требующих передвижения огромных грузовых потоков, так и для замены ручного труда при тяжелых работах и во вредных производствах.

Конференция считает необходимым, чтобы уже в плане 1932 г. было предусмотрено усиленное снабжение перечисленных отраслей промышленности механизмами и средствами жел.-дорожного и автомобильного транспорта.

В основу всего дальнейшего развития промышленности должно быть положено быстрое повышение производительности труда, которое становится вполне осуществимым, благодаря вводу новых машин и аппаратуры. Особо острая необходимость в текущем году в мобилизации всех внутренних ресурсов промышленности и всех скрытых возможностей, на основе громадных задач технической реконструкции (в том числе задача правильного географического размещения промышленности и технического комбинирования родственных производств), требует исключительного внимания к качественным показателям как экономическим (себестоимость, производительность труда и т. д.), так и техническим, составляющим их материальную основу (надлежащее использование мощностей машин и агрегатов, соответствующие коэффициенты использования печей, надлежащие скорости технологических процессов и т. д.).

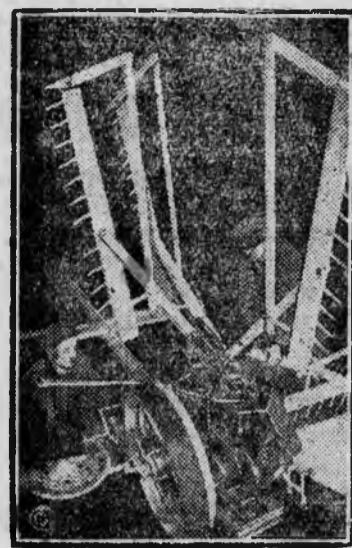
Рационализация и стандартизация производства, жесточайшая экономия в расходовании материалов, в особенности дефицитных, экономия металла и топлива на единицу изделия, широкое внедрение электро-автогенной сварки, полное освоение новых технологических процессов, беспощадная борьба с потерями, обеспечение качества продукции, особенно в металлургии, начиная от качества руды и кончая готовыми фабрикатами, — все это является необходимыми предпосылками улучшения качественных показате-

лей и роста внутрипромышленного накопления. Эти задачи диктуют дальнейшее развертывание процесса овладения техникой на основе все более тесного сотрудничества научно-исследовательских учреждений с промышленностью и, в частности, на основе решительного усиления фабрично-заводских лабораторий и организации их при больших новостройках. Работа научно-исследовательских институтов никоим образом не должна ограничиваться стенами лабораторий, а обязательно должна доводиться до постановки работы на фабриках и заводах. Внимание научно-исследовательских учреждений должно быть обращено с особой остротой на задачи, выдвигаемые планом 1932 года. Внимание технического актива и хозяйственников должно быть со всей силой заострено на задачах технического руководства. Только при таких условиях можно будет победоносно решить задачи выдвигаемые планом 1932 г.

VII. Кадры и производственно-техническая пропаганда

Большевиетские темпы технического перевооружения народного хозяйства требует огромного прироста квалифицированного труда и быстрого роста технических кадров промышленности. Эти небывалые темпы и необходимость освоения новых технических процессов широкими слоями рабочих и инженерно-технических работников, в том числе громадными массами новых рабочих, делают необходимым, кроме плановой подготовки кадров во всей системе стационарного обучения широкого развития производственно-технической пропаганды. Отмечая недооценку значения этого дела со стороны хозяйств и профсоюзов, конференция считает необходимым обеспечить достаточный материальный базис для реализации в 1932 г. широкого плана работ по производственно-технической пропаганде, в частности по переводу и изданию руководств и технических справочников по всем отраслям промышленности.

Подготовка кадров, количественно и качественно соответствующих огромному развертыванию социалистической промышленности, является не переменным условием успешного выполнения плана 1932 года. Это касается как низшего, среднего, так и высшего технического персонала, кадров научноисследовательских работников и переподготовки мастеров-бригадиров при чем необходимо особенно обратить внимание на переподготовку кадров по техническому нормированию. Необходимо добиться повышения квалификации этих кадров, обеспечивая во всей системе стационарного обучения к а ч е с т в е н н у ю е го



НА СНИМКЕ: Испытание готовой жатвенной машины на испытательной станции Люберецкого завода сельхозмашин

сторону. Высший инженерно-технический состав должен быть на высоте современной мировой техники при полном знании специфических условий нашего хозяйства. Теоретическое обучение во вузах должно сопровождаться практическим опытом на предприятиях, и выдвижение на административные посты должно предполагать, по правилу, предварительный практический стаж.

Конференция обращает особое внимание на необходимость развития широкой научно-технической общественности, от рабочего актива на предприятиях (ударники, изобретатели, рационализаторы) до научно-технических обществ. Только при развертывании этой общественности, в связи с ростом социалистического соревнования, широкого обмена опытом и т. д., может быть ускорен процесс массового роста технических кадров социалистической промышленности. Подготовка технически-культурных широких масс рабочего класса, подготовка инженеров-специалистов, действительно способных к ответственному руководству делом, ведущимся на основе новейшей техники, такова задача.

План 1932 г. требует для выполнения мобилизации всех сил партии и рабочего класса и дальнейшего развития социалистического соревнования и ударничества, как главных рычагов борьбы за план.

Основным лозунгом встречного плана, ударничества и соревнования в 1932 г. для каждого предприятия должен быть лозунг: при данных материальных средствах, на основе большей экономии, лучшего использования производственных возможностей, лучшей мобилизации сил и лучшего практического руководства, дать стране больше продукции и лучшего качества

XVII партийная конференция выражает твердую уверенность в том, что рабочий класс, хозяйственники, инженерно-технические работники, следуя за ленинской партией под руководством ее ЦК выполнят план великих работ 1932 г. и завершат тем самым первую пятилетку в 4 года.

ВЛКСМ, ВСЕМ КОМСОМОЛЬЦАМ

Комсомолец. Тот, кто не платит членских взносов, тот не укрепляет свою организацию, тот не достоин быть в рядах ВЛКСМ. Необходимо добиться уплаты задолженности по членским взносам каждым комсомольцем ЦК ВЛКСМ предупреждает все организации от попыток превращения обмена билета в чистку организации.

Обмен комсомольского билета — это не чистка рядов союза и не простое техническое мероприятие. Необходимо внимательный, чуткий подход к каждому комсомольцу в отдельности, надо добиться, чтобы ни один комсомолец не был исключен из союза без достаточных на то оснований (подвидом „непосещения собраний“, „недостаточной активности“, „переросток“ и пр.) Вместе с тем необходимо отсека-

от организации лиц чуждых, примазавшихся к ВЛКСМ.

Каждый комсомолец должен своевременно „обменять“ свой членский билет.

Политическая важность и значение проводимого обмена, сложность его проведения в условиях 5-миллионного союза требует от каждой группы, звена, ячейки, комитета внимательной и серьезной подготовки к обмену.

Ячейка должна провести следующее:

1. Каждая ячейка выделяет тройку, которая утверждается райкомом. Бюро ячейки собирает открытое собрание всех комсомольцев, на котором тройка по обмену докладывает о значении обмена и технике его проведения.

2. Бюро ячейки совместно с тройками заранее составляет

список всех комсомольцев, входящих в ячейку, зачитывает этот список на собрании ячейки где каждый присутствующий может заявить отвод тому или иному комсомольцу, и происходит обсуждение возможности оставления в комсомоле этого товарища, которому заявлен отвод.

ПРИМЕЧАНИЕ: В список комсомольцев для прохождения обмена билета включаются также и комсомольцы, состоящие на временном учете.

3. По указанию районной тройки ячейковая тройка устанавливает точный срок прохождения обмена для каждой группы, звена, исходя из условий производства, и сообщает об этом на собрании ячейки. Кроме того, об этих сроках должен быть извещен каждый комсомолец через об-

(См. продолжение на 4 стр.)

БЕСЕДА ЗАМЕСТИТЕЛЯ НАРКОМИНДЕЛА ТОВ. КАРАХАНА С ЯПОНСКИМ ПОСЛОМ ХИРОТА

4 ВОПРОСА ЯПОНСКОМУ ПРАВИТЕЛЬСТВУ

24 февраля состоялся прием посла Японии ХИРОТА у замнаркоминдела тов. КАРАХАНА. По поручению советского правительства были поставлены послу следующие вопросы:

1. Японское командование в Харбине обратилось к КВЖД с просьбой представить 17 эшелонов для перевозки войск в Имяньпо и Пограничное под предлогом защиты жизни японских резидентов.

Послу было заявлено, что эта просьба о перевозках не является обычной перевозкой войск, имевших место до сих пор, так как теперь войска предполагается перебросить в советские границы. Это выходит за пределы компетенции правления КВЖД. Советское правительство просит сообщить—известно ли японскому правительству об этой просьбе японского командования, и если известно, то советское правительство просит дать по этому вопросу разъяснения.

2. Японское командование в Харбине предложило правлению КВЖД заключить соглашение о перевозках японских войск по всей линии КВЖД со скидкой со стоимости перевоза 50 проц. и перевозить бесплатно японские войска, предназначенные для охраны КВЖД. Послу было

заявлено, что предложенное соглашение о перевозках носит не технический, а политический характер, а так же затрагивает договора, существующие между СССР и Японией с одной стороны и СССР с Китаем с другой стороны и поэтому вопрос выходит за пределы компетенции КВЖД, как коммерческого предприятия. Советское правительство просит сообщить известно ли японскому правительству об этом предложении и просит дать по этому поводу разъяснения.

3. Послу было сообщено об активизации белых в Маньчжурии при покровительстве и прямой поддержке со стороны японцев и обращено внимание, что это расходится с успокоительными заверениями Хирота т. т. Литвинову и Карахану о поддержке белых японцами. От имени советского правительства Карахан просил посла дать разъяснение о деятельности белых.

4. И, наконец, тов. Карахан просил посла дать информацию о вновь образующемся в Маньчжурии государстве и его характере.

Японский посол Хирота обещал немедленно запросить японское правительство по всем изложенным вопросам.

(ТАСС)

Продолжение письма ЦК ВЛКСМ

явления, плакаты и персональный обход группиргами и членами бюро ячейки.

4. К моменту проведения обмена билета ячейка должна привести в полный порядок свои дела о приеме и исключении членов организации, до бившихся того, и один член ячейки не должен находиться в невыясненном положении.

5. Вручение новых билетов происходит на открытых комсомольских собраниях цеховых и сменных ячеек с широким привлечением беспартийной молодежи.

Необходимо организовать вручение билетов так, чтобы получающий новый билет комсомолец брал на себя новые обязательства по своей производственной и общественной работе и учебе. Для этого рекомендуется привлечь к вручению билетов старых кадровых рабочих-членов партии, которые, вручая билет комсомольцу, ставили бы перед ним ряд требований.

ПРИМЕЧАНИЕ: Комсомольцы, не могущие по условиям производства, получить билет на собрании ячейки (находятся в командировке, работает, болен), получают его в течение 10 дней в бюро ячейки, а по истечении этого срока—в райкоме КСМ.

Комсомолец, получая билет, расписывается в специальной раздаточной ведомости и уплачивает за билет установленный инструкцией ЦК сбор.

6. О тех комсомольцах, по

которым в процессе обмена возникает сомнение в правильности сведений, записанных в личной карточке и старом членском билете (комсомольский стаж, соц. происхождение и т. д.), тройка и бюро ячейки должны сообщить в конфликтную комиссию, которая обязана не позже как в течение пяти дней рассмотреть каждое дело.

7. Все материалы и инструкции по обмену билета должны быть проработаны на собраниях ячеек, совещаниях всех группировок, на бюро всех звеньевых, агрегатных, сменных, цеховых ячеек, вплоть до областкомов и крайкомов, с тем, чтобы каждый комсомолец и тем более активный работник союза знал не только задачи, но и всю технику проведения обмена билета.

ЦК ВЛКСМ

ЯПОНСКИЙ ИМПЕРИАЛИЗМ ХОЗЯЙНИЧАЕТ В КИТАЕ



НА СНИМКЕ: Японские войска в окрестностях

Типография издательства „Коммунар“ Райлит № 2 Тираж 1500.

ЗАЯВЛЕНИЕ ХИРОТА В ОТВЕТ НА ПОСТАВЛЕННЫЕ ВОПРОСЫ

29 февраля сего года Японский посол Хирота посетил заместителя народного комиссара по иностранным делам тов. Карахана и в ответ на вопросы, поставленные ему Караханом 24 сего февраля, сделал, по поручению японского правительства, следующее заявление:

По второму пункту вопроса советского правительства о предложении японского командования правлению КВЖД заключить соглашение о перевозке японских войск по КВЖД, японскому правительству ничего не известно. Оно запросило по этому вопросу японские власти в Маньчжурии.

Относительно деятельности белогвардейцев и образования нового государства, японское правительство пришлет дополнительные телеграфические инструкции.

Что же касается вопроса о перевозках японских войск по восточной линии КВЖД, то господину послу поруче-

но дать следующие разъяснения: вследствие изменявшегося положения вещей в районе восточной части КВЖД, проживающие в этом районе японские подданные вынуждены бежать в Харбин и другие спокойные пункты в Маньчжурии. Однако в этих местностях остается более тысячи японских подданных (включая корейцев). Эти японские подданные не могут убежать из этого района ввиду их большого количества и поэтому японскому командованию приходится послать войска для их защиты. Войска не предполагается перебросить к границам СССР. Они будут отправлены в район Имяньпо и только в случае крайней необходимости могут быть отправлены туда до Хайлина.

В виду этого японское правительство дало инструкцию послу, чтобы он снесся с советским правительством по этому поводу и обратился бы с просьбой, чтобы советское правительство послало инструкции со своим пред-

ставителем и мандат о полном разрешении вопроса об использовании восточной линии КВЖД для перевозки японских войск к Японскому командованию, конечно, относится с уважением к интересам и правам СССР в северной Маньчжурии и оно это доказало при отправлении войск в Цицикар через Харбин. Японское правительство просит правительство СССР не беспокоиться, что японские войска могут нарушить интересы и права его на КВЖД. Японское правительство заверяет, что эти интересы и права будут полностью уважаться. Единственная цель отправки войск на восток от Харбина—это спасение японских подданных. Таким образом, японское правительство просит разрешения у правительства СССР на отставку японских войск до станций Имянь и в крайнем случае до Хайлина, так же, как это в свое время было разрешено в отношении Цицикара и Харбина.

ЗАЯВЛЕНИЕ ТОВ. КАРАХАНА

В ответ на эту просьбу японского правительства тов. Карахан в этот же день дал господину японскому послу от имени Союзного правительства следующий ответ:

В ответ на просьбу японского правительства о разрешении перевести по КВЖД из Харбина до станции Имяньпо и в крайнем случае, до станции Хайлина японские войска, советское правительство поручило мне сделать Вам следующее заявление: перевозка японских войск по Китайско-Восточной железной дороге находится в некотором противоречии с заключенным между СССР и Японией в Пекине в 1925 году договором, в силу которого Портсмутский договор сохраняет свою силу.

Принимая во внимание ссылку японского правительства на специальные обстоятельства, побудившие его обратиться с этой просьбой к советскому правительству и в особенности считаясь с тем, что китайские власти в Маньчжурии и китайская часть правления КВЖД обратилась к правлению КВЖД с просьбой

разрешить перевозку японских войск по восточной линии КВЖД, советское правительство, как на временную меру, соглашается дать указание советской части правления КВЖД о разрешении перевезти ограниченное количество японских войск из Харбина до ст. Имяньпо и только в крайнем случае до станции Хайлина. Давая согласие на перевозку японских войск до указанных выше станций советское правительство обуславливает это свое согласие заверением японского правительства, что права и интересы СССР на КВЖД ни в коем случае не будут нарушены японскими властями и командованием.

Кроме того тов. Карахан поставил перед японским послом два вопроса, касающиеся Портсмутского договора, с просьбой передать их японскому правительству для получения разъяснения.

1. В силу 7-й статьи Портсмутского договора Россия и Япония обязались эксплуатировать железные дороги Маньчжурии только в коммерческих и промышленных целях и „никоим образом в целях стратегических“. Частое обращение японского правительства с просьбой о перевозке японских войск по КВЖД—есть использование этой дороги Японией в стратегических целях и подходит к случаям, предусмотренным указанной 7-й статьей Портсмутского договора и Советское правительство считает, что такие факты ведут к нарушению Портсмутского договора.

Советское правительство строго соблюдает как эту, так и другие статьи Портсмутского договора. Советское прави-

тельство поручило мне записать японское правительство может ли оно рассчитывать на то, что японское правительство и японское командование также будут соблюдать 7-ю статью Портсмутского договора в отношении КВЖД.

2. Советское правительство располагает проверенными сведениями о том, что за последнее время японские войска накапливаются в районах, прилегающих к советско-кореysкой границе. По статье Портсмутского договора обе стороны обязались „воздерживаться от принятия у русско-кореysкой границы каких-либо военных мер, могущих угрожать безопасности русской или корейской территории“. Советское правительство, строго выполняя это обязательство предусмотренное Портсмутским договором, хотело бы получить от японского правительства разъяснения в связи с фактом накопления японских войск у советско-кореysкой границы.

Японский посол обещал немедленно телеграфировать этот запрос в Токио, (ТАСС).

Отв. редактор УВАРОВСКИЙ

ОБЪЯВЛЕНИЕ

Куйтун-Райохотсоюз с 1 марта по 1-е апреля с. г. ПРОВОДИТ ПЕРЕРЕГИСТРАЦИЮ своих членов пайщиков.

Все члены пайщики должны сдать переписку в указанные сроки обязательно. Неявившиеся на такую будут считаться выбывшими и их пайные взносы будут перечислены в неделимый капитал.

Проявляющие в с. Куйтун и прилегающих к нему участках являются на переерегистрацию в охотсоюз, все остальные по месту жительства в охот коллективы. **Правление**